

Disclosure

The Norinchukin
Trust & Banking 2021



会社概要

名 称	農中信託銀行株式会社
英 文 名 称	The Norinchukin Trust & Banking Co.,Ltd.
設 立 年 月 日	1995 年 8 月 17 日
本 店 所 在 地	〒101-0054 東京都千代田区神田錦町二丁目 2 番地 1
代 表 電 話 番 号	03-5281-1311
営 業 所	本店のみ
資 本 金	200 億円
株 主	農林中央金庫 (保有株式 400,000 株 保有割合 100%)
会 計 監 査 人 の 名 称	EY 新日本有限責任監査法人
U R L	http://www.nochutb.co.jp

目 次

ごあいさつ	1
業績ハイライト	2
役員	3
組織図	4
あゆみ	5~6
農林中央金庫グループのネットワーク	6
主要な業務の内容	7~8
リスク管理態勢およびコンプライアンス（法令等遵守）の態勢	9~10
中小企業の経営の改善および地域の活性化のための取組みの状況	11
当社が契約している指定紛争解決機関	12

.....

データ編

業績の概要

事業の概況	13
対処すべき課題	13
主要な経営指標の推移	14



財務諸表

貸借対照表	15
損益計算書	16
株主資本等変動計算書	17
注記表	18～19
会計監査人の監査の有無	19
財務諸表の適正性および作成に係る内部監査の有効性についての確認	19

主要な業務の状況

業務粗利益等	20
資金運用・調達勘定の平均残高等	20
受取利息・支払利息の増減	20
利益率	21
営業経費の内訳	21

有価証券の状況

有価証券の種類別残高	21
有価証券の種類別・残存期間別残高	22
有価証券の時価等情報	22
金銭の信託の時価等情報	23

信託業務の状況

信託財産残高表	23
金銭信託の信託期間別の元本残高	23

自己資本の充実の状況（単体・国内基準）

自己資本比率等の状況	24～25
信用リスクに関する事項	26～27
信用リスク削減手法に関する事項	27
派生商品取引および長期決済期間取引の取引相手のリスクに関する事項	28
証券化エクスポージャーに関する事項	28
オペレーショナル・リスクに関する事項	28
銀行勘定における出資等または株式等エクスポージャーに関する事項	28
みなし計算を適用するエクスポージャーに関する事項	29
金利リスクに関する事項	29
報酬等に関する開示事項	30～31

関連法人等の状況	31
----------	----

索引（法定開示項目一覧）	32～33
--------------	-------

ごあいさつ

平素より農中信託銀行をお引き立ていただき、誠にありがとうございます。

当社は、農林中央金庫 100% 出資の信託銀行として 1995 年 8 月の設立以来、信託業務の持つ柔軟性を活かし、お客さまの様々なニーズに対して専門性の高いサービスの提供に努めております。

当社は、国内最大規模の機関投資家である農林中央金庫グループが国際金融市場で長年培ってきた知識と経験、ネットワークを活かし、系統金融機関をはじめとする機関投資家のお客様に資産運用・管理のサービスを提供しております。グローバルに厳しい運用環境が続いているなか、クレジット・オルタナティブ分野にフォーカスし、多様化・高度化する運用ニーズに応えることを通じて、お客さまの強固な運用基盤構築のお役に立ってまいります。

法人のお客さまに対しては、持続的成長を支える経営・財務ニーズに対し、資産流動化、シンジケートローン、不動産紹介ビジネスなどのソリューションを提供しております。お客さまのニーズに応じたオーダーメイドの商品開発を行い、資金調達手法の多様化を提案する一方で、運用ニーズのあるお客さまへの投融资機会を提供することにより、お客さまの資金調達ニーズ、運用ニーズを繋げてまいります。

こうした業務に加え、個人のお客さまに遺言信託のサービスを提供しております。当社の遺言信託代理店である JA および信用農業協同組合連合会を窓口、組合員の皆様の遺言書の作成・遺産整理のニーズにお応えしております。組合員の金融資産、土地・農地などの資産を次世代に遺すお手伝いをするにより、地域の金融仲介機能に貢献してまいります。

近時、取り巻く環境の変化は非連続になっており、今般のコロナ禍では変化のスピード・幅は一層大きくなっています。これまで以上にお客さまの課題に寄り添い、農林中央金庫やそのグループ会社と連携して、新たな価値をもたらすソリューションを提供できる信託銀行を目指してまいります。

これからもお客さまの信頼にお応えすべく、誠実にお客様本位の業務運営に取り組んでまいりますので、格別のご支援とご鞭撻を賜りますようよろしくお願い申し上げます。

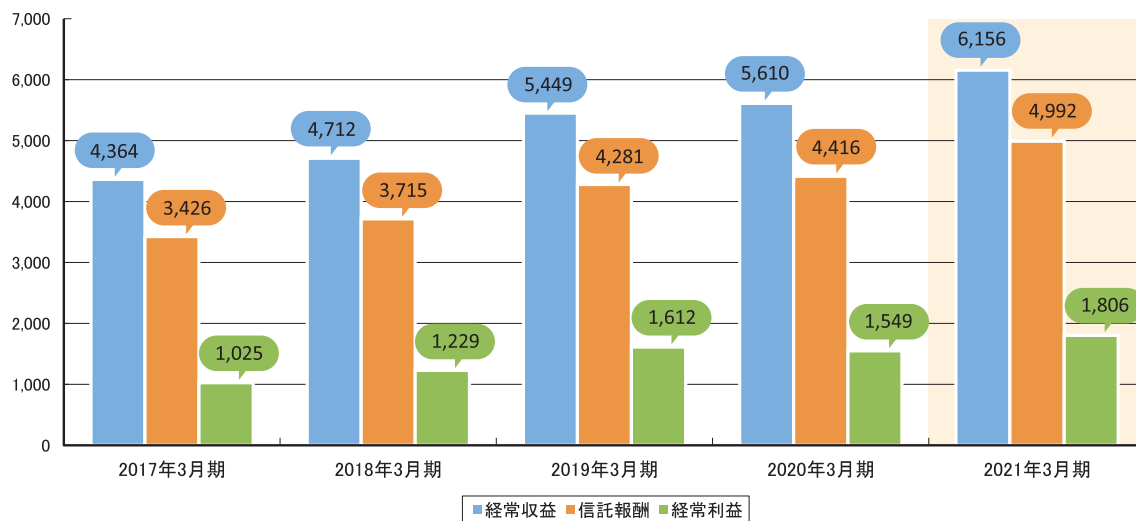


2021 年 7 月
代表取締役社長 高橋 茂充

業績ハイライト

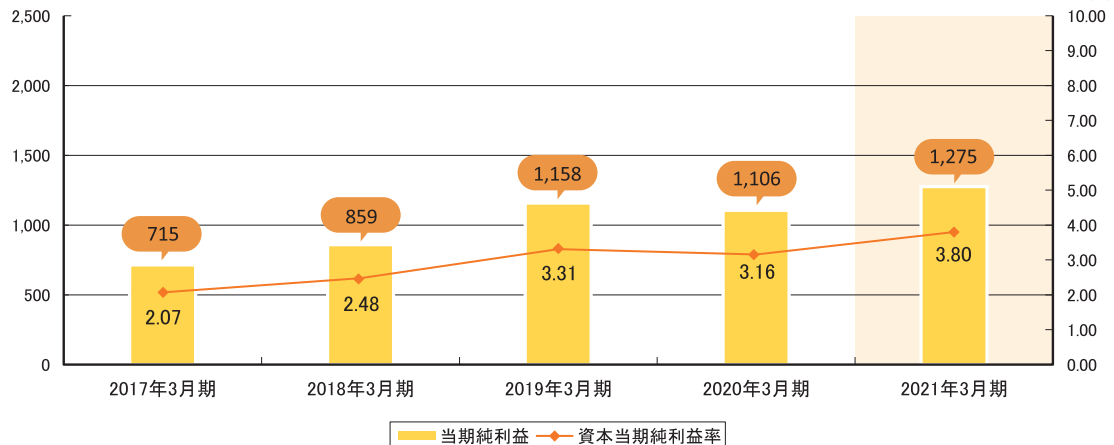
経常収益(うち信託報酬)・経常利益

(単位:百万円)



当期純利益および資本当期純利益率

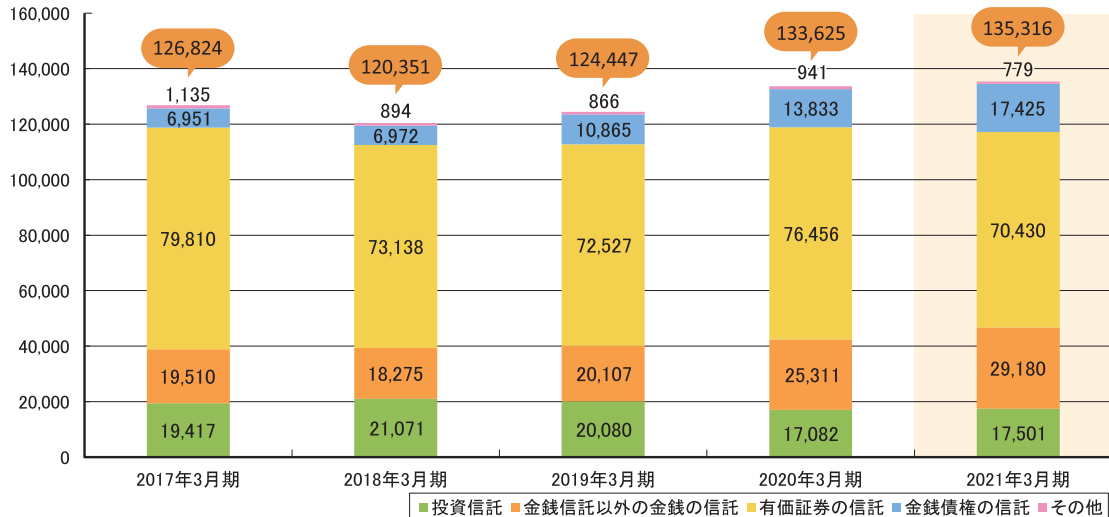
(単位:百万円)



(注) 資本当期純利益率=当期純利益/純資産勘定平均残高

信託財産

(単位:億円)



取締役・監査役

(2021年7月1日現在)

役 職	氏 名	担 当
取 締 役 会 長	齋 藤 真 一	
代 表 取 締 役 社 長	高 橋 茂 充	内 部 監 査 部
専 務 取 締 役	萩 原 忠 行	企画総務部・運用部・トレーディング部
常 務 取 締 役	福 地 孝 一	リスク統括部・コンプライアンス統括部・システム部
取 締 役 (非 常 勤)	湯 田 博	
取 締 役 (非 常 勤)	藤 崎 圭	
監 査 役 (社 外 監 査 役)	石 原 剛 彦	
監 査 役 (社 外 監 査 役)	甲 賀 豊	
監 査 役 (社 外 監 査 役 ・ 非 常 勤)	田 村 恵 子	

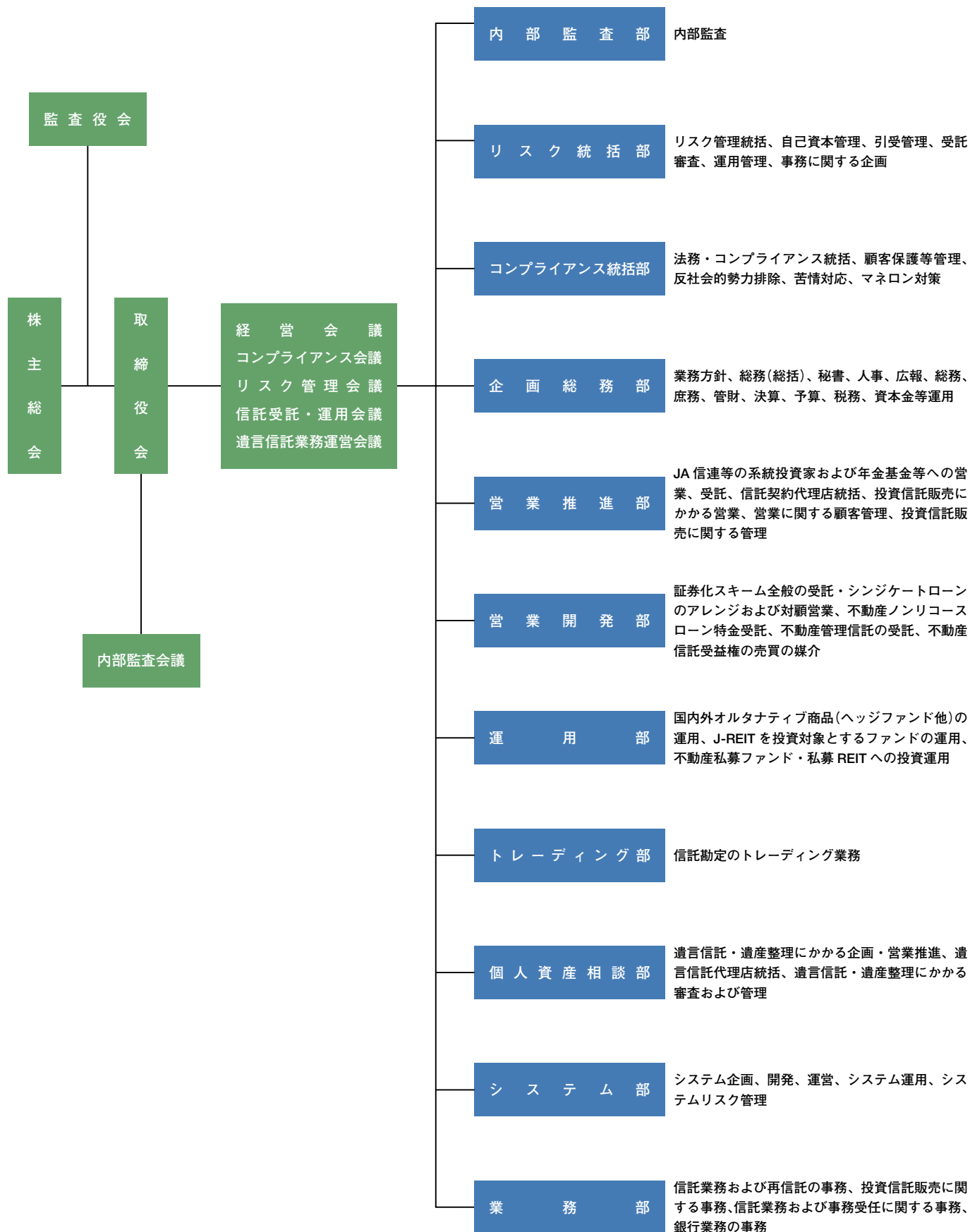
執行役員

(2021年7月1日現在)

役 職	氏 名	担 当
常 務 執 行 役 員	有 我 涉	営業開発部・営業推進部
常 務 執 行 役 員	松 本 充 功	個人資産相談部・業務部
執 行 役 員	菊 池 晃 二	内 部 監 査 部 長
執 行 役 員	高 良 祐	ト レ ー デ ィ ン グ 部 長
執 行 役 員	坂 口 昌 章	業 務 部 長
執 行 役 員	池 崎 裕 隆	企 画 総 務 部 長

組織図

(2021年7月1日現在)



あゆみ

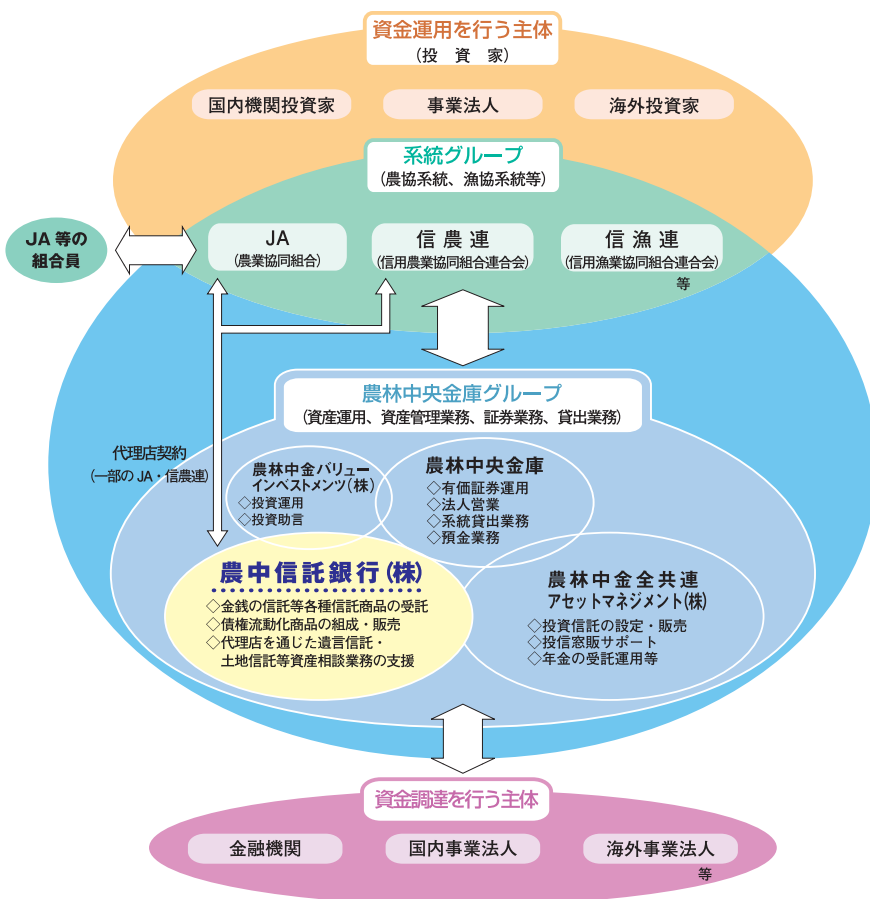
1995年	8月17日	農中信託銀行株式会社設立（農林中央金庫 100% 出資）
	9月22日	農中信託銀行開業
	9月25日	ファンドトラストを初受託
	9月28日	金銭債権の信託を初受託
	11月2日	投資信託を初受託
	11月10日	有価証券の信託（債券）を初受託
1997年	6月2日	信託代理店業務開始
	10月1日	特定金銭信託を初受託
1998年	2月28日	包括信託を初受託
	3月11日	土地信託を初受託
	7月27日	特定贈与信託を初受託
	8月20日	JA から有価証券の信託を初受託
	8月26日	金銭債権の流動化にかかる SPC 管理業務初受託
	11月26日	公益信託を初受託
1999年	3月31日	創業赤字を解消
	7月26日	ヘッジファンド（ファンドトラスト）の取引開始
	11月5日	有価証券の信託（株式）を初受託
2001年	2月28日	MMF 受託開始、不動産証券化にかかる SPC 管理業務初受託
2003年	3月14日	不動産管理信託（不動産流動化案件）を初受託
	6月30日	信託財産 10兆円達成（10兆1,801億円）
	12月1日	投資信託の再信託開始
2004年	4月19日	特定金銭信託・特定金外信託・ファンドトラストの再信託開始
2005年	3月8日	不動産私募ファンド（ファンドトラスト）を初受託
	3月23日	J-REIT ファンド（ファンドトラスト）を初受託
	3月28日	公益信託（森林再生基金）を受託
	3月31日	期末信託財産 10兆円達成（10兆7,315億円）
	6月24日	遺言信託業務認可取得
	10月3日	遺言信託業務取扱開始
2006年	2月24日	将来債権（診療報酬債権）流動化案件を初受託
	3月31日	期末信託財産 11兆円達成（11兆4,271億円）
2007年	3月28日	新 BIS 基準（バーゼルⅡ）オペレーショナルリスク粗利益配分手法採用の承認を取得
	3月31日	期末信託財産 13兆円達成（13兆5,235億円）
	9月14日	年金信託初受託（厚生年金基金）
	12月26日	投資運用（投資一任）業務・投資助言業務の登録完了
2008年	3月31日	期末信託財産 14兆円達成（14兆4,551億円）
	7月14日	投資一任業務を初受任
	10月24日	不動産信託受益権等売買等業務の登録
	11月25日	不動産関連特定投資運用業の登録
	12月26日	不動産エクイティ媒介業務を初取引
2009年	1月29日	指名債権譲渡の媒介業務を初取引
	2月1日	運用部を再編し、アルファ株式運用班を設置
	3月24日	シンジケートローンのアレンジメント業務を初取引
2010年	3月1日	投資助言業務を初受任
	3月30日	自己信託にかかる事務代行を開始
2011年	9月21日	不動産信託受益権媒介業務を初取引
2012年	7月1日	運用部アルファ株式運用班を再編し、企業投資部を設置
	7月25日	農林中金全共連アセットマネジメント株式会社との間で業務協力関係にかかる契約締結

2013年 3月31日	期末信託財産 15兆円達成 (15兆2,207億円)
2014年 3月31日	期末信託財産 16兆円達成 (16兆1,869億円)
4月18日	京都大学に2014年度寄附講座「企業価値創造と評価」を開講
10月2日	当社助言業務の一部につき農林中央金庫と共同し農林中金バリュートメンツ株式会社を設立
2015年 1月23日	農林中金バリュートメンツ株式会社の営業開始
2016年 10月3日	投資信託販売業務を開始
2017年 3月30日	投資信託販売業務を初取引
10月10日	当社システムを農林中央金庫が保有する電算センターに移設
2020年 5月7日	本店を東京都千代田区内神田から同区神田錦町に移転

農林中央金庫グループのネットワーク

当社は、農林中央金庫の100%子会社であり、グループ内唯一の信託銀行として重要な役割を担っております。当社の親法人である農林中央金庫は、農協貯金等豊富な資金を背景として総資産は100兆円を上回り、わが国でトップクラスの資金量と信用力を誇る金融機関と位置づけられております。こうした評価と長年のノウハウの蓄積をもとに、農林中央金庫は国内外の金融市場における有力な機関投資家として、また、農林水産業系統中央機関として、日々資産の効率的運用に努めております。

私たち農中信託銀行は、農林中央金庫グループがこのような業務展開を通して培ってきたノウハウとネットワークをお客様の健全な資産管理・運用のために最大限に活用してまいります。



主要な業務の内容

1. 農林中央金庫・グループ各社と連携した系統団体等機関投資家への運用商品の提供

農林中央金庫グループが長年培ってきた豊富な投資ノウハウと証券管理事務ノウハウを駆使し、系統団体をはじめとするお客様にさまざまなサービスを提供いたします。

◇資産運用

「ファンドトラスト（指定金外信託）」を通して、ポートフォリオ分散・リスクリターン改善に寄与するオルタナティブ商品をご提供するほか、お客様のポートフォリオ資産の有効活用手段として「有価証券の信託」、「投資信託」をご提供いたしております。長年培ってきたオルタナティブ投資分野での投資経験・ノウハウを活用し、年金信託および投資一任業務を通して、年金基金様のオルタナティブ運用にかかるサポートを強化しております。

◇証券管理事務

機関投資家である系統団体をはじめとしたお客様にとって、適正な証券管理のためのシステム開発投資および事務負担はますます増大することが予想されます。当社では、証券管理事務ノウハウを「特定金銭信託」、「特定金外信託」という商品でご提供し、お客様の有価証券投資を管理事務面でもサポートいたしております。

また、再信託により管理事務の一部をアウトソーシングし業務の一層の効率化を進めるとともに、お客様へのサービス向上に努めております。

2. 信託機能を活用した企業等お取引先様への資金調達・資金運用の提供

◇不動産関連業務

拡大する不動産証券化市場において多様な信託機能の提供を行っております。投資家の皆様に対しては私募 REIT 等の不動産投資商品を提供するとともに、法人のお客様に対しては不動産売買ニーズにお応えするため、不動産信託受益権媒介業務及び不動産ビジネスマッチング業務を実施しております。また、金融機関および不動産運用会社に対しては、不動産ノンリコースローン等の信託財産管理ならびに信託サービスの提供を行っております。

◇債権流動化業務

法人のお客様の財務戦略やリスクコントロールのニーズに応えるため、「金銭債権の信託」「指定金外信託」等の形で、法人のお客様が保有する資産を裏付けにした投資商品のアレンジメントや信託財産としての管理を行っております。

対象となる資産は、企業向け貸付債権、リース料債権、住宅ローン債権、自動車ローン債権、割賦債権等多岐に渡っており、お客様の資産流動化ニーズにお応えするとともに、投資家の皆様に対しても運用商品のご提供を行ってまいります。

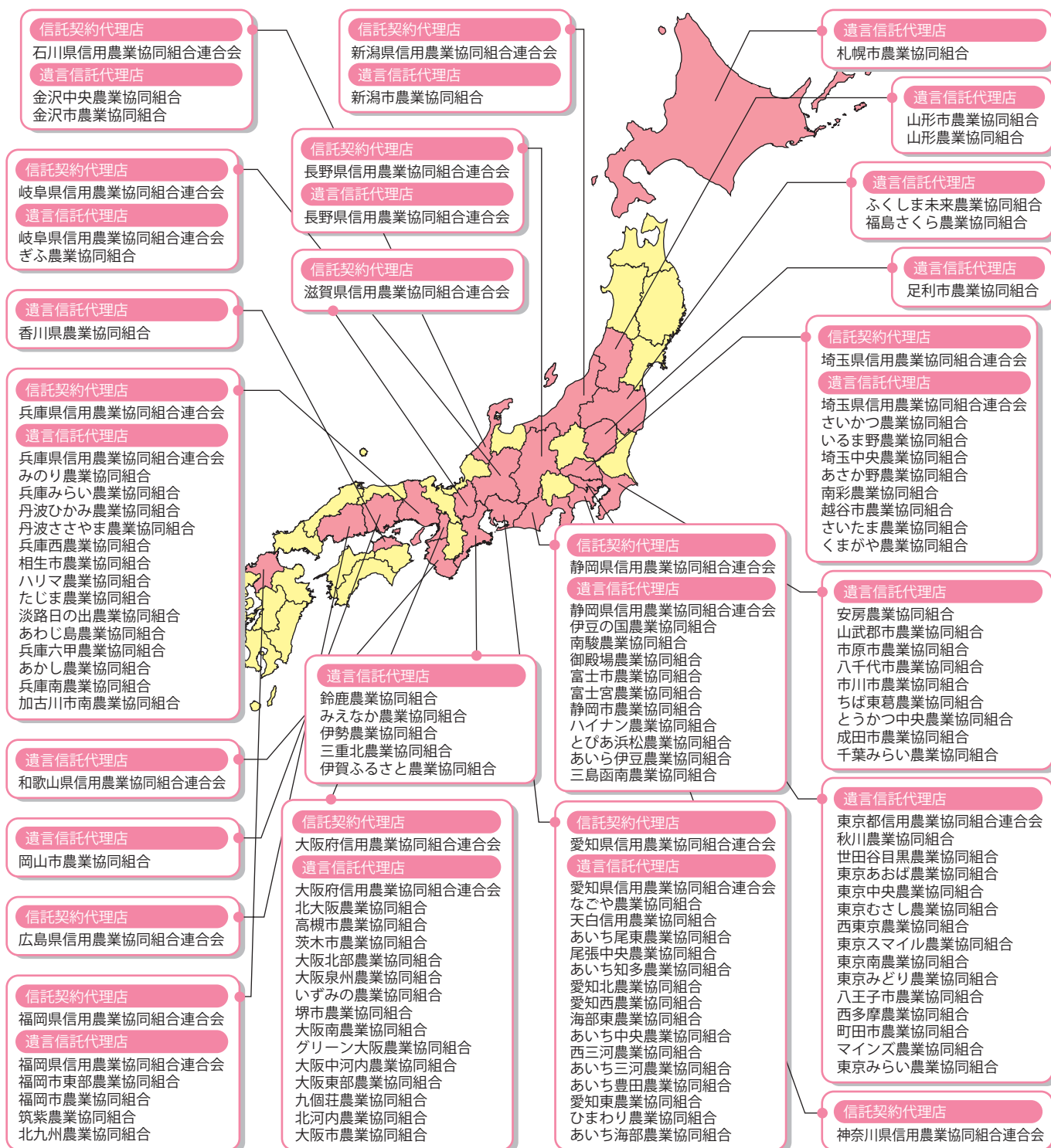
3. 系統内代理店業務等を通じた JA 組合員の皆様方等への信託機能の提供

高齢化の進展と金融資産の蓄積、さらにライフスタイルの多様化等に伴い、個人のお客様の資産運用・管理にかかるニーズは、一層強くなってきております。

2005年10月より開始いたしました遺言信託・遺産整理業務につきましては、2021年7月1日現在、全国で115のJA、信用農業協同組合連合会（信農連）が遺言信託代理店として、組合員の皆様方等のニーズにお応えしております。遺言信託・遺産整理にかかるご要望・ご相談は、以下の遺言信託代理店において承っております。

また、当社ではJAや信農連と連携しながら、「土地信託」、「特定贈与信託」、「公益信託」という信託機能の提供により、組合員の皆様方等へのご要望にお応えしております。

2021年7月1日現在、全国13府県の信農連が当社信託契約代理店となっており、信託業務にかかるご要望・ご相談はお近くの信託契約代理店においても承っております。



リスク管理態勢およびコンプライアンス（法令等遵守）の態勢

1. 内部統制システム

当社では、「内部統制システム構築の基本方針」を定め、以下のような内部管理態勢により、経営活動全般にわたって実効性ある不断の内部統制の高度化を図っております。

経営会議

経営の基本計画・予算・その他重要な業務執行について、全社的な立場から協議を行っております。

コンプライアンス会議

コンプライアンス統括部門担当役員を長とするコンプライアンス会議を設置し、コンプライアンス態勢全般にかかる企画・推進・進捗管理に関する協議・検討を行っております。

リスク管理会議

リスク管理統括部門担当役員を長とするリスク管理会議を設置し、業務運営上の諸リスクへの対応等について、協議・検討を行っております。

内部監査

業務ラインから独立した部門の内部監査部が「内部監査計画」に基づき、当社の経営活動全般にわたる管理・運営の遂行状況について監査を実施し、適正な業務運営の維持・改善に努めております。

2. リスク管理態勢

昨今の金融市場の急速な変化や金融技術の高度化などにより、金融機関のビジネスチャンスが拡大する一方で、金融機関の抱えるリスクは一段と複雑化し、多様化しています。お客様の多様化・高度化するニーズに的確にお応えしつつ、経営の健全性を維持していくために、当社は、リスク管理を適切に行うことを経営の最重要課題の一つと位置づけ、不断の態勢充実を図っております。

リスク管理の基本方針

当社は、取締役会において、リスク管理の基本方針として「リスクマネジメント基本方針」を定めておりますが、特に受益者保護・受託者責任の立場から、「信託業務管理方針」により信託財産の運用管理等、信託業務を適切に管理し、信託財産等の収益の確保を図っていくことを基本としております。

また、市場、信用およびオペレーショナル・リスクを資本でカバーすべきリスクと認識し、これらのリスクを総体的に把握し、資本と比較して管理する統合的リスク管理を行っております。

リスク管理の組織体制

リスク管理に関する統括部署としてリスク統括部を設置しております。また、「リスクマネジメント基本方針」および年度の「リスク管理方針」は、リスク管理会議で協議し、取締役会において決定しております。さらに内部監査部は、定期的にリスク管理の状況を監査し、必要に応じ改善を指導・助言しております。

リスクの種類とその対応

リスクの種類	内容	具体的な管理方法	
信用リスク	信用供与先の財務状況の悪化等により、資産（オフバランス資産を含む）の価値が減少ないし消失し、当社が損失を被るリスク	<ul style="list-style-type: none"> *銀行勘定の与信限度枠の設定・モニタリング *債権流動化商品の信用リスクのモニタリング *有価証券信託の限度枠のモニタリング 	
市場リスク	金利、為替、株式等の様々な市場のリスク・ファクターの変動により、資産・負債（オフバランスを含む）の価値が変動し損失を被るリスク、および、資産・負債から生み出される収益が変動し損失を被るリスク	<ul style="list-style-type: none"> *銀行勘定の有価証券の評価損益・VaR・BPV等のリスク指標のモニタリング *ファンドトラストにおける受託財産時価、発注事務等のモニタリング 	
流動性リスク	運用と調達の間隔のミスマッチや予期せぬ資金の流出により、必要な資金確保が困難になる、または通常よりも著しく高い金利での資金調達を余儀なくされることにより損失を被るリスク（資金繰りリスク）および市場の混乱等により市場において取引ができなかったり、通常よりも著しく不利な価格での取引を余儀なくされることにより損失を被るリスク（市場流動性リスク）	<ul style="list-style-type: none"> *資金運用・調達額、期間ギャップのモニタリング 	
オペレーショナル・リスク	事務リスク	業務の過程または従業員の活動が不適切であることにより損失が発生するリスク	<ul style="list-style-type: none"> *月次の自主点検、年次での他部署による業務レビュー *組織の分離・相互牽制チェック体制に基づく業務処理
	システムリスク	コンピュータシステムのダウン、誤作動、システム不備、コンピュータが不正に使用されること、または情報システムの開発プロジェクトの不適切な運営等により、当社が損失を被るリスク	<ul style="list-style-type: none"> *システム障害・災害時緊急対応計画の策定 *システム更改時のインシデント発生時および定期的に実施しているシステムリスク分析を踏まえたリスク低減策の実施 *サイバー攻撃等外部からの脅威に対するセキュリティ強化策の実施 *職員へのセキュリティ教育・指導
	法務リスク	経営判断や個別業務の執行において、法令違反や不適切な契約締結等に起因し、当社に損失が発生したり、取引上のトラブルが発生するリスク	<ul style="list-style-type: none"> *弁護士等社外専門家との適切な連携 *各種法令等の遵守・規定等の策定
	情報漏洩等リスク	セキュリティポリシーが遵守されずに、情報が漏洩することに伴うリスク	<ul style="list-style-type: none"> *電子メールの外部送信制限、記憶媒体の利用制限、印刷物のログ取得等を通じ、情報の持出を管理
	その他リスク	労務慣行の問題や職場の安全衛生環境の問題に起因して損失を被るリスク（人的リスク）、自然災害等による大規模な被災や障害の発生に伴い、業務継続が困難となるリスク（業務継続リスク）等	<ul style="list-style-type: none"> *人的リスク管理規程に基づく管理体系の整備 *災害対策手続に沿った事後対応の徹底

信用・市場・流動性リスクの管理

信用・市場・流動性リスクについては、リスクを引き受けることが収益の源泉となるため、許容しうる一定のリスク量のもとで、いかにリスクを適切にマネジメントして収益を最大化させるかが、リスク管理の最大の眼目になります。

当社では、国債等を VaR (Value at Risk) 等によりリスク量の測定・把握を行い、リスクの総量が適切かどうかを確認するなど、リスク計量化とリスク管理態勢のさらなる高度化を推進しております。

オペレーショナル・リスクの管理

当社では、オペレーショナル・リスクを、市場リスク、信用リスク、流動性リスク以外の受動的に発生するリスク（具体的には、事務リスク、法務リスク、システムリスク等）と位置づけし、管理しております。

これらのリスクについては、信託事務などの適切な遂行を行う過程で、いかにしてリスクを極小化し、お客様からの信頼を維持していくかが、リスク管理の最大の眼目になります。このため当社では、RCSA (Risk & Control Self-Assessment) を「RCSA 実施要領」に基づき実施し、潜在的なリスクの管理・削減および顕在化した損失情報の収集・分析に全社的に取り組む等、有効かつ効率的なリスク管理態勢の構築に積極的に取り組んでおります。

リスクモニタリング

リスク統括部において、様々なリスクに関するモニタリングを実施しております。また、モニタリング結果については、リスク管理会議（銀行業務）・信託・受託運用会議（信託業務）に報告するなど、適正な管理を実施しております。

3. コンプライアンス（法令等遵守）態勢

当社は、社会的責任と公共的使命を果たし、社会からの一層の揺るぎない信頼を確保していくためにも、法令等を厳格に遵守することはもとより、たとえ法令等に抵触しない場合でも、確固たる倫理観と誠実さに基づいて社会的規範に照らし公正な行動をとることが必要不可欠と考えております。

コンプライアンス態勢

当社では、コンプライアンスに関する統括部署としてコンプライアンス統括部を設置しております。また、コンプライアンスにかかる基本方針および遵守基準であるコンプライアンス・マニュアルを取締役会の決議により制定しております。

また、当社ではコンプライアンス態勢の整備や、その推進・教育研修活動などの実施計画を「コンプライアンス・プログラム」として年度ごとに策定し、その進捗を管理しながら実行することにより、役職員の遵守すべき事項の周知徹底、コンプライアンス・マインドの醸成に努めるなど、コンプライアンス態勢の一層の充実をはかっております。

コンプライアンスへの取り組み

当社では、定期的なコンプライアンス研修等により、役職員の遵守すべき事項の周知徹底、コンプライアンス・マインドの醸成に努めるなど、コンプライアンスへの不断の取り組みを行っております。

また、コンプライアンス統括部を中心に、弁護士等社外専門家とも連携を図りながら、コンプライアンス態勢の一層の強化に取り組んでおります。

内部通報制度

当社では、すべての役職員を対象とした制度として「コンプライアンス・ホットライン」を設置しております。公益通報者保護法の趣旨も踏まえ、通報者が通報を行ったことを理由として不利益な取扱いを一切受けないこと等をルールするとともに、社外の通報受付窓口を通じた通報を可能にするなど、実効性ある体制構築に努めております。

個人情報保護宣言

当社では、「個人情報保護宣言」を定め、関係諸法令を遵守するほか、この個人情報保護宣言に基づき個人情報の保護に努めております。

(参照 URL <http://www.nochutb.co.jp/about/governance.html>)

マネー・ローンダリング等の防止対策

当社では、「マネー・ローンダリング等防止方針」を定め、国際的に連携した取組みが求められているマネー・ローンダリング等防止態勢の強化に努めています。

反社会的勢力との取引排除について

当社は、社会の秩序や安全に脅威を与える反社会的勢力に対して毅然とした態度で対応し、関係遮断を徹底します。そのために、「組織としての対応」「外部専門機関との連携」「取引を含めた一切の関係遮断」「有事における民事と刑事の法的対応」「裏取引や資金提供の禁止」の基本原則に沿って対応いたします。

(参照 URL <http://www.nochutb.co.jp/about/governance.html>)

利益相反管理態勢の運営

当社は、農林中央金庫グループの一員として、お客様の利益保護の観点から、「利益相反管理に関する基本方針」を策定、公表し、この基本方針に基づいて、お客様の利益を不当に害することがないように、また、お客様本位の業務運営の実現に向けて、利益相反取引のおそれのある取引の管理を行い、適切な業務の運営を行ってまいります。

(参照 URL <http://www.nochutb.co.jp/about/governance.html>)

金融円滑化管理態勢の運営

当社は、金融機関の持つ社会的責任、公共的使命の重みを常に認識し、信託業務における受託者として金融仲介機能を適切に果たすことが、お客様および経済の健全な発展、個人生活の充実等に資するものになるとの考えに基づき、金融円滑化に取り組んでまいります。

(参照 URL <http://www.nochutb.co.jp/about/governance.html>)

当社のコンプライアンス体制



中小企業の経営の改善および地域の活性化のための取組みの状況

中小企業者等からの貸出等の相談・申込みに対しては、信託銀行として受益者の意向も踏まえつつ誠実かつ丁寧に対応することとしております。

また、地域の活性化のための取組みとして公益信託による社会貢献があります。公益信託とは、お客様が公益（公共の利益）を目的として財産を信託し、信託銀行等がその財産を管理運用して公益目的を実現するものです。公益信託の目的には、自然環境保全、文化財の保護、教育、社会福祉事業、慈善活動などがありますが、信託銀行はこれらの公益信託の受託を通じて、社会に貢献しております。

当社では、1998年11月に「JA長野信連50周年記念 自然ふれあい教育振興基金」を受託して以来、「JAバンク新潟県信連創立50周年記念ホームヘルパー支援基金」「JA・静岡県信連 民俗芸能振興基金」など、地域の教育・福祉・文化財保護などを支援することを目的として、各地域のJAグループの皆様方から様々な公益信託を受託しています。

なかでも2005年3月に農林中央金庫から受託した森林再生基金（通称：FRONT 80）にかかる公益信託は、荒廃した国内の森林を再生する事業や活動に対して助成することを目的とした、他に例のないユニークなものです。2014年5月には、荒廃した民有林の再生や森林の多面的機能の持続的な発揮を目的として、農林中央金庫が「FRONT 80」の後継基金として創設した「公益信託 農林中金森林再生基金（通称：農中森力（もりぢから）基金）」を受託いたしました。本基金では、森林施業の今日的課題の一つである「施業集約化」や「搬出間伐等」の取組みを更に加速化させるため、荒廃林の再生事業の中でも、特に地域の模範となり高い波及効果が見込まれる事業や、先進性のある事業に重点的に助成を実施し、地域の中核を担う林業事業者（非営利の法人）の事業実施態勢整備のサポートを行ってまいります。

農林中央金庫グループならではのこの取組みにより、国土の保全や水源の涵養などの機能を持ち、また農林水産業の持続的な発展にも欠かすことのできない森林資源の保全に、少しでもお役に立つことができるよう努めてまいります。

（参照 URL <http://www.nochuthb.co.jp/csr/>）

当社が契約している指定紛争解決機関

2010年10月1日より金融ADR制度（金融分野における裁判外紛争解決制度）が導入され、金融機関との間に苦情・紛争処理を必要とする事案が発生し、その解決がなかなか進まない場合の解決手段のひとつとして、同制度をご利用いただけるようになりました。当社は金融ADR制度に基づき設置された下記の「指定紛争解決機関」に加盟しております。

当社が契約している指定紛争解決機関

根拠とする法令	銀行法	金融機関の信託業務の兼営等に関する法律
当社が契約している指定紛争解決機関	一般社団法人 全国銀行協会	一般社団法人 信託協会
連絡先	全国銀行協会相談室 0570-017109 03-5252-3772	信託相談所 0120-817-335 03-6206-3988

当社が取り扱う投資一任業務や投資助言業務などの登録金融機関業務につきましては、現在のところ金融ADR制度上の「指定紛争解決機関」は設置されておられません。しかし、その代替措置として、一般社団法人 全国銀行協会、もしくは下記の通り、当社が加入する日本証券業協会および一般社団法人 日本投資顧問業協会から委託を受けた特定非営利活動法人 証券・金融商品あっせん相談センター（FINMAC）を利用いただくこともできます。

名称	特定非営利活動法人 証券・金融商品あっせん相談センター（FINMAC）
相談窓口の名称	証券・金融商品あっせん相談センター（FINMAC） 0120-64-5005 (FINMACは公的な第三者機関であり、当社の関連法人ではありません。)

(参照 URL <http://www.nochutb.co.jp/consult/index.html>)

業績の概要

事業の概況

2020年度は、2019年度～2023年度の5年間を対象として策定した中期経営計画の2年目として、「チャレンジと変革」をテーマに、目指す姿として設定している「JAグループの信託銀行として、お客様のニーズに適切に対応するとともに当社の収益力強化も図られていること」の実現に向け、引き続き次の3点のビジネス上の事業戦略に沿った施策を展開しました。

「①農林中央金庫が機関投資家として長年培ってきたオルタナティブ分野の運用ノウハウ等を活用したお客様のニーズに見合った各種商品の組成・提供」、「②シンジケートローンや不動産紹介ビジネスなどお客様のニーズに応えたソリューションの提供」、「③農林中央金庫・JAグループ一体となった遺言信託から派生する総合ビジネスの展開」

「①農林中央金庫が機関投資家として長年培ってきたオルタナティブ分野の運用ノウハウ等を活用したお客様のニーズに見合った各種商品の組成・提供」につきましては、クレジット商品に加え、オルタナティブ資産のファンドラインナップの拡充を軸にした新規商品化に取り組みました。

「②シンジケートローンや不動産紹介ビジネスなどお客様のニーズに応えたソリューションの提供」につきましては、お客様の資産運用・資金調達に対応する多様な商品やサービスの提供に取り組んだ他、農林中央金庫取引先のニーズに対応した不動産ビジネスマッチングに努めました。

「③農林中央金庫・JAグループ一体となった遺言信託から派生する総合ビジネスの展開」につきましては、JAバンクの利用者向けに、JAとの代理店契約のもと遺言信託の機能提供に取り組み、新型コロナウイルス感染症への感染防止対策としてリモートタイプの営業体制の確立にも注力しております。

また、これらの事業戦略に対応するため、信託財産の運用を支える業務プロセスの改善・効率化やシステム改良に取り組むとともに、ガバナンス態勢見直しや時宜を捉えた組織体制見直し、ならびに「チャレンジと変革」をテーマとした人事制度の改正も図っております。

これらの施策を展開した結果、2020年度の業績は次のとおりとなりました。

信託財産につきましては、有価証券の信託が前期末比6,026億円減の7兆430億円、金銭信託以外の金銭の信託が同3,869億円増の2兆9,180億円、投資信託が同418億円増の1兆7,501億円、金銭債権の信託が同3,591億円増の1兆7,425億円となったことなどから、2020年度末残高は前期末比1,691億円増の13兆5,316億円となりました。

損益につきましては、信託報酬が前期比575百万円増の4,992百万円、役務取引等収益が同18百万円増の905百万円となり、経常収益は同545百万円増の6,156百万円となりました。一方、経常費用は同288百万円増の4,350百万円となった結果、経常利益は同256百万円増の1,806百万円、当期純利益は同169百万円増の1,275百万円となりました。

2021年3月末現在、遺言信託代理店については110のJA・信農連、信託契約代理店については、13の信農連が参加しております。

対処すべき課題

当社が信託銀行としての競争力を維持・強化し着実な成長を遂げるため、持続的な社会の実現への貢献を意識しつつ提供する商品の投資対象地域や対象資産の範囲を拡充することや、新型コロナウイルス感染症の影響等、環境変化に柔軟かつ機動的に対応することにより、お客様のニーズや利益に真に適う付加価値ある信託機能等を発揮すること、また相続・遺言関連業務については、農林中央金庫・JA系統と連携することにより、組合員顧客との長期的な信頼関係維持を見据えた業務展開を進めていくことが必要であると認識しております。

これらとともに、森林再生等を目的とした公益信託を通じて系統の社会貢献活動を支援してまいります。

さらに、信託銀行としての社会的責任と公共的使命を果たすべく、銀行法、金融機関の信託業務の兼営等に関する法律、金融商品取引法等をはじめとする関連諸法令や顧客本位の業務運営などの社会規範を的確に踏まえたコンプライアンス態勢、内部統制、内部管理態勢の一層の高度化を図ってまいります。

主要な経営指標の推移

(単位：百万円)

	2017年3月期	2018年3月期	2019年3月期	2020年3月期	2021年3月期
経常収益	4,364	4,712	5,449	5,610	6,156
経常利益	1,025	1,229	1,612	1,549	1,806
当期純利益	715	859	1,158	1,106	1,275
資本金	20,000	20,000	20,000	20,000	20,000
(発行済株式総数)	400千株	400千株	400千株	400千株	400千株
純資産額	35,528	35,825	36,303	36,442	34,629
総資産額	49,743	50,534	49,893	54,178	47,708
預金残高	-	-	-	-	-
貸出金残高	-	-	-	-	-
有価証券残高	20,230	25,242	25,750	23,294	23,319
単体自己資本比率(国内基準)	167.70%	184.76%	166.98%	148.56%	139.16%
配当性向	69.92%	79.94%	79.92%	280.74%	99.94%
従業員数	129人	132人	141人	140人	151人
信託報酬	3,426	3,715	4,281	4,416	4,992
信託財産額	12,682,471	12,035,118	12,444,779	13,362,530	13,531,637
信託勘定貸出金残高	384,335	330,701	329,050	234,676	247,045
信託勘定有価証券残高	162,767	132,596	109,574	59,283	41,760
信託勘定電子記録移転有価証券表示権利等残高					-

(注)「単体自己資本比率(国内基準)」は、「銀行法第14条の2の規定に基づき、銀行がその保有する資産等に照らし自己資本の充実の状況が適当であるかどうかを判断するための基準(平成18年金融庁告示第19号)」に基づき算出しております。

2017年3月期にあたっては剰余金処分として500百万円の配当を行っております。

2018年3月期にあたっては剰余金処分として687百万円の配当を行っております。

2019年3月期にあたっては剰余金処分として926百万円の配当を行っております。

2020年3月期にあたっては剰余金処分として3,106百万円の配当を行っております。

2021年3月期にあたっては剰余金処分として1,275百万円の配当を行っております。

財務諸表

貸借対照表

(単位：百万円)

科 目	2020年3月期	2021年3月期	科 目	2020年3月期	2021年3月期
(資産の部)			(負債の部)		
現金預け金	26,726	19,832	信託勘定借	16,274	11,328
預け金	26,726	19,832	その他負債	857	1,094
金銭の信託	1	1	未払法人税等	275	352
有価証券	23,294	23,319	未払費用	381	392
地方債	15,798	15,806	前受収益	28	22
社債	2,999	3,001	リース債務	60	47
株式	4,420	4,422	その他の負債	112	280
その他の証券	74	89	賞与引当金	184	204
その他資産	2,195	2,368	退職給付引当金	335	356
前払費用	58	70	役員退職慰労引当金	83	95
未収収益	1,888	2,050	負債の部合計	17,736	13,079
その他の資産	248	246	(純資産の部)		
有形固定資産	321	328	資本金	20,000	20,000
建物	0	179	利益剰余金	16,461	14,630
リース資産	57	44	利益準備金	1,062	1,683
建設仮勘定	203	-	その他利益剰余金	15,398	12,947
その他の有形固定資産	60	103	繰越利益剰余金	15,398	12,947
無形固定資産	1,354	1,578	株主資本合計	36,461	34,630
ソフトウェア	1,332	1,066	その他有価証券評価差額金	△ 18	△ 1
ソフトウェア仮勘定	18	507	評価・換算差額等合計	△ 18	△ 1
その他の無形固定資産	3	3	純資産の部合計	36,442	34,629
繰延税金資産	286	281			
資産の部合計	54,178	47,708	負債及び純資産の部合計	54,178	47,708

損益計算書

(単位：百万円)

	2020年3月期	2021年3月期
経常収益	5,610	6,156
信託報酬	4,416	4,992
資金運用収益	307	258
有価証券利息配当金	297	249
預け金利息	10	8
役員取引等収益	886	905
その他の役員収益	886	905
その他経常収益	0	0
金銭の信託運用益	0	0
その他の経常収益	0	0
経常費用	4,061	4,350
資金調達費用	0	1
借入金利息	0	0
その他の支払利息	0	1
役員取引等費用	314	298
支払為替手数料	3	3
その他の役員費用	310	295
営業経費	3,746	4,049
その他経常費用	0	0
その他の経常費用	0	0
経常利益	1,549	1,806
特別損失	2	13
固定資産処分損	2	13
税引前当期純利益	1,546	1,792
法人税、住民税及び事業税	467	518
法人税等調整額	△ 27	△ 2
法人税等合計	440	516
当期純利益	1,106	1,275

株主資本等変動計算書

2021年3月期

(単位：百万円)

	株主資本				株主資本 合計	評価・換算差額等		純資産 合計
	資本金	利益剰余金		利益剰余金 合計		その他 有価証券 評価差額金	評価・ 換算差額 等合計	
		利益準備金	その他利益 剰余金 繰越利益 剰余金					
当期首残高	20,000	1,062	15,398	16,461	36,461	△ 18	△ 18	36,442
当期変動額								
剰余金の配当		621	△ 3,727	△ 3,106	△ 3,106			△ 3,106
当期純利益			1,275	1,275	1,275			1,275
株主資本以外の 項目の当期変動 額(純額)						17	17	17
当期変動額合計		621	△ 2,451	△ 1,830	△ 1,830	17	17	△ 1,813
当期末残高	20,000	1,683	12,947	14,630	34,630	△ 1	△ 1	34,629

2020年3月期

(単位：百万円)

	株主資本				株主資本 合計	評価・換算差額等		純資産 合計
	資本金	利益剰余金		利益剰余金 合計		その他 有価証券 評価差額金	評価・ 換算差額 等合計	
		利益準備金	その他利益 剰余金 繰越利益 剰余金					
当期首残高	20,000	877	15,403	16,280	36,280	22	22	36,303
当期変動額								
剰余金の配当		185	△ 1,111	△ 926	△ 926			△ 926
当期純利益			1,106	1,106	1,106			1,106
株主資本以外の 項目の当期変動 額(純額)						△ 41	△ 41	△ 41
当期変動額合計		185	△ 4	180	180	△ 41	△ 41	139
当期末残高	20,000	1,062	15,398	16,461	36,461	△ 18	△ 18	36,442

記載金額は百万円未満を切り捨てて表示しております。

重要な会計方針

1. 有価証券の評価基準および評価方法

有価証券の評価は、子会社・子法人等株式および関連法人等株式については移動平均法による原価法、その他有価証券については原則として決算日の市場価格等に基づく時価法（売却原価は主として移動平均法により算定）、ただし時価を把握することが極めて困難と認められるものについては移動平均法による原価法により行っております。

なお、その他有価証券の評価差額については、全部純資産直入法により処理しております。

2. 固定資産の減価償却の方法

(1) 有形固定資産（リース資産を除く）

有形固定資産のうち、建物および2016年4月1日以後に取得した建物附属設備については定額法、その他は定率法を採用しております。また、主な耐用年数は次のとおりであります。

建物 15年～50年

その他 3年～15年

(2) 無形固定資産

無形固定資産は、定額法により償却しております。なお、自社利用のソフトウェアについては、社内における利用可能期間（主として5年）に基づいて償却しております。

(3) リース資産

所有権移転外ファイナンス・リース取引に係る「有形固定資産」中のリース資産は、リース期間を耐用年数とした定額法により償却しております。

3. 引当金の計上基準

(1) 賞与引当金

賞与引当金は、従業員への賞与の支払いに備えるため、従業員に対する賞与の支給見込額のうち、当事業年度に帰属する額を計上しております。

(2) 退職給付引当金

退職給付引当金は、従業員の退職給付に備えるため、当事業年度末における要支給額に相当する額を計上しております。

(3) 役員退職慰労引当金

役員退職慰労引当金は、役員（執行役員を含む。以下同じ）への退職慰労金の支払いに備えるため、役員に対する退職慰労金の支給見込額のうち、当事業年度末までに発生していると認められる額を計上しております。

4. 消費税等の会計処理

消費税および地方消費税の会計処理は、税抜方式によっております。ただし、資産にかかる控除対象外消費税等は当事業年度の費用に計上しております。

注記事項

(貸借対照表関係)

1. 日本銀行当座預金決済にかかる当座借越取引の担保とした有価証券 14,706百万円を差し入れております。また、その他の資産のうち保証金は240百万円であります。

2. 有形固定資産の減価償却累計額 234百万円

3. 関係会社に対する金銭債権総額 4,975百万円

4. 関係会社に対する金銭債務総額 0百万円

(損益計算書関係)

1. 関係会社との取引による収益

信託報酬 1,640百万円
資金運用取引にかかる収益総額 1百万円
その他の取引にかかる収益総額 76百万円

関係会社との取引による費用

役員取引等にかかる費用総額 19百万円
その他の取引にかかる費用総額 81百万円

2. 関連当事者との取引

(1) 親法人および法人主要株主等

(単位：百万円)

種類	会社等の名称	議決権の所有(被所有)割合	関連当事者との関係	取引の内容(注1)	取引金額(注2)	科目	期末残高(注2)
親法人	農林中央金庫	被所有100%	信託取引の受託等	信託報酬受領	1,640	未収収益	172
				事務所等賃借料支払	68	-	-
				農林債購入	-	社債	3,001

(注1) 関連当事者との価格その他の取引条件については、一般取引条件を勘案し決定しております。

(注2) 取引金額には消費税等を含めておりません。期末残高には消費税等を含めております。

(2) 子会社および関連会社等

(単位：百万円)

種類	会社等の名称	議決権の所有(被所有)割合	関連当事者との関係	取引の内容	取引金額	科目	期末残高
関連会社	農林中金パブリックインベストメント株式会社	所有27.75%	投資助言取引の委任等	-	-	株式	240

(3) 兄弟会社等

(単位：百万円)

種類	会社等の名称	議決権の所有(被所有)割合	関連当事者との関係	取引の内容(注1)	取引金額(注2)	科目	期末残高(注2)
同一の親法人を持つ会社	農林中金全共連アセットマネジメント株式会社	-	投資助言取引の委任等	-	-	株式	3,000
				投資助言報酬等受領	58	未収収益	17
同一の親法人を持つ会社	農林中金ビジネスアセット株式会社	所有3.3%	-	-	-	株式	1

(注1) 一般取引条件を勘案し決定しております。

(注2) 取引金額には消費税等を含めておりません。期末残高には消費税等を含めております。

(株主資本等変動計算書関係)

1. 発行済株式の種類および総数に関する事項

(単位：千株)

	当事業年度期首株式数	当事業年度増加株式数	当事業年度減少株式数	当事業年度末株式数	摘要
発行済株式					
普通株式	400	-	-	400	
合計	400	-	-	400	

2. 配当に関する事項

(1) 当事業年度中の配当金支払額

決議	株式の種類	配当金の総額	1株当たり配当額	基準日	効力発生日
2020年6月29日 定時株主総会	普通株式	3,106百万円	7,765円00銭	2020年3月31日	2020年6月30日

(2) 基準日が当事業年度に属する配当

基準日が当事業年度に属する配当について以下が該当します。

決議	株式の種類	配当金の総額	1株当たり配当額	基準日	効力発生日
2021年6月28日 定時株主総会	普通株式	1,275百万円	3,187円50銭	2021年3月31日	2021年6月29日

(金融商品関係)

1. 金融商品の状況に関する事項

(1) 金融商品に対する取組方針

当社は信託主業の金融機関であり、貸出業務ならびに資金調達を実施していません。運用面については自己資本勘定ならびに信託勘定のみであり、保有する有価証券は地方債ならびに金融債が中心となっております。その他は日本銀行への預け金が主たるものとなっております。デリバティブ取引や外貨建ての取引は行っていません。

(2) 金融商品の内容及びそのリスク

当社の金融資産は、資本金運用としての地方債、金融債等の有価証券および預け金が中心となっており、有価証券については、主として「その他有価証券」として保有しております。これらには、発行体の信用リスク、金利の変動リスク、市場価格の変動リスクや流動性リスクがあります。また、金融負債として信託勘定の余資運用を行っている信託勘定借があります。

(3) 金融商品にかかるリスク管理体制

① 信用リスクの管理

当社は「リスクマネジメント基本方針」のもと、信用リスクにかかる管理諸規定に従い、リスク統括部が、信用リスクの特性を考慮し評価およびモニタリングを行い、リスク管理会議でその結果を報告しております。具体的には、(a) 与信先の信用格付、(b) シーリングの設定・管理、(c) リスク資本の使用状況のモニタリング等を実施しております。

② 市場リスクの管理

(i) 市場リスクの管理

当社は「リスクマネジメント基本方針」のもと、市場リスクにかかる管理諸規定に従い、リスク統括部がポートフォリオの状況等に関する分析・モニタリング・報告を行っております。市場ポートフォリオのリスクテイクの上限は、エコノミックキャピタル管理および規制資本管理によって規制されており、エコノミックキャピタル配賦枠超過時や規制資本管理上のチェックポイント到達時においては、リスク管理会議における対応方針の協議を経て、その対応策が取締役会で決定されることとなっております。

(ii) 市場リスクにかかる定量的情報

当社において主要なリスク変数である金利リスクの影響を受ける主たる金融商品は、地方債、金融債です。これらの金融資産に関する VaR の算定にあたっては、ヒストリカル・シミュレーション法（保有期間 240 日、信頼区間 99.5%、観測期間 750 営業日）を採用しております。2021 年 3 月 31 日現在、当社が保有する地方債および金融債の市場リスク量（損失額の推定値）は、全体で 202 百万円であります。なお、VaR は過去の相場変動をベースに統計的に算出した一定の発生確率での市場リスク量を計測しており、市場環境が非常に大きく変化する状況下（いわゆるテールリスク）を想定して、ストレステストによる安全性分析を行っております。

③ 資金調達にかかる流動性リスクの管理

当社は資金調達をおこなってならず、流動性リスクは限定的であります。リスク統括部が流動性リスクのコントロール部署として、担保余力の把握等の日常的な資金繰り管理を主体としつつ、「流動性逼迫区分」の切り替えや、流動性限度額規制の導入等を実施しております。

(4) 金融商品の時価等に関する事項についての補足説明

金融商品の時価には、市場価格に基づく価額のほか、市場価格がない場合には合理的に算定された価額が含まれております。当該価額の算定においては一定の前提条件等を採用しているため、異なる前提条件等による場合、当該価額が異なることもあります。

2. 金融商品の時価等に関する事項

2021 年 3 月 31 日における貸借対照表計上額、時価およびこれらの差額は、次のとおりであります。なお、時価を把握することが極めて困難と認められる非上場株式等は、次表には含めておりません（注 2）参照。

(単位：百万円)

	貸借対照表計上額	時 価	差 額
(1) 現金預け金	19,832	19,832	-
(2) 金銭の信託	1	1	-
(3) 有価証券	18,897	18,897	-
その他有価証券	18,897	18,897	-
資 産 計	38,730	38,730	-
(1) 信託勘定借	11,328	11,328	-
負 債 計	11,328	11,328	-

(注 1) 金融商品の時価の算定方法

資 産

(1) 現金預け金

これらはすべて満期のない預け金であり、時価は帳簿価額と近似していることから、当該帳簿価額を時価としております。

(2) 金銭の信託

信託財産を構成している銀行勘定貸は、すべて満期のない預け金であり、時価は帳簿価額と近似していることから、当該帳簿価額を時価としております。

(3) 有価証券

債券・投資信託は取引所の価格または取引金融機関等から提示された価格によっております。株式については、すべて時価を把握することが極めて困難と認められる非上場株式であるため時価開示の対象としておりません。なお、保有目的ごとの有価証券に関する注記事項については「(有価証券関係)」に記載しております。

負 債

(1) 信託勘定借

信託勘定借については、信託勘定の余裕金または未運用元本を銀行勘定経由で運用を行う場合の勘定であり、約定期間の定めはなく、要求払預金と同等であることから、決算日において返済を行う場合の支払額（帳簿価額）を時価とみなしております。

(注 2) 時価を把握することが極めて困難と認められる金融商品の貸借対照表計上額は次のとおりであり、金融商品の時価情報の「資産 (3) 有価証券」には含まれておりません。

(単位：百万円)

区 分	貸借対照表計上額
関連法人等株式 非上場株式 (*)	240
その他有価証券 非上場株式 (*)	4,182
合 計	4,422

(*) 非上場株式については、市場価格がなく、時価を把握することが極めて困難と認められることから時価開示の対象とはしていません。

(注 3) 金銭債権および満期のある有価証券の決算日後の償還予定額

(単位：百万円)

	1年以内	1年超 3年以内	3年超 5年以内	5年超 7年以内	7年超 10年以内	10年超
預け金 (*1)	19,832	-	-	-	-	-
有価証券 (*2)	1,500	14,700	2,600	-	89	-
その他有価証券のうち満期があるもの	1,500	14,700	2,600	-	89	-
合 計	21,332	14,700	2,600	-	89	-

(*1) 預け金はすべて満期のないものであり、これらは、「1年以内」に含めて開示しております。

(*2) 「有価証券」のうち債券については元本金額、その他は帳簿価額を償還予定額として開示しております。

(注 4) 社債、借入金およびその他の有利子負債の決算日後の返済予定額

有利子負債は信託勘定借のみであり、約定期間の定めがないことから開示を省略しております。

(有価証券関係)

有価証券関係については 22 ページ「有価証券の時価等情報-2021 年 3 月期」のとおりであります。

(金銭の信託関係)

金銭の信託関係については 23 ページ「金銭の信託の時価等情報-2021 年 3 月期」のとおりであります。

(税効果会計関係)

1. 繰延税金資産および繰延税金負債の発生の主な原因別の内訳は、それぞれ以下のとおりであります。

繰延税金資産

賞与引当金	62 百万円
退職給付引当金	109
未払事業税	29
減価償却損金算入限度超過額	25
役員退職慰労引当金	29
その他有価証券評価差額金	2
その他	24
繰延税金資産合計	283
繰延税金負債	
その他有価証券評価差額金	2
繰延税金負債合計	2
繰延税金資産の純額	281 百万円

(1 株当たり情報)

1 株当たりの純資産額	86,573 円 73 銭
1 株当たりの当期純利益金額	3,189 円 30 銭

会計監査人の監査の有無

貸借対照表、損益計算書および株主資本等変動計算書については、会社法第 436 条第 2 項第 1 号の規定に基づき、EY 新日本有限責任監査法人の監査を受け、会社の財産並びに損益の状況を適正に表示していると認める旨の監査報告書を受領しております。

財務諸表の適正性および作成に係る内部監査の有効性についての確認

私は、当社の 2020 年 4 月 1 日から 2021 年 3 月 31 日までの第 26 期事業年度にかかる財務諸表について、すべての重要な点において、適正に表示されていることを確認いたしました。なお、内部監査部署にて、内部管理態勢の適切性と有効性の検証・評価を定期的に行い、重要な事項は取締役会等へ報告する体制により、財務諸表の適正性の確保を図っております。

2021 年 7 月 15 日 代表取締役社長 高橋 茂充

主要な業務の状況

業務粗利益等

(単位：百万円)

項 目	2020年3月期			2021年3月期		
	全社計	国内業務	国際業務	全社計	国内業務	国際業務
信託報酬	4,416	4,416	-	4,992	4,992	-
資金運用収支	306	306	-	256	256	-
資金運用収益	307	307	-	258	258	-
資金調達費用	0	0	-	1	1	-
役務取引等収支	571	551	20	606	550	56
役務取引等収益	886	865	21	905	848	56
役務取引等費用	314	313	0	298	298	0
その他業務収支	-	-	-	-	-	-
その他業務収益	-	-	-	-	-	-
その他業務費用	-	-	-	-	-	-
業務粗利益	5,295	5,275	20	5,855	5,799	56
業務粗利益率	11.63%	11.59%	-	13.52%	13.39%	-
業務純益	1,577	1,557	20	1,832	1,776	56
実質業務純益	1,577	1,557	20	1,832	1,776	56
コア業務純益	1,577	1,557	20	1,832	1,776	56
コア業務純益 (投資信託解約損益を除く)	1,565	1,545	20	1,832	1,776	56

(注) 業務粗利益率 = (業務粗利益 ÷ 資金運用勘定平均残高) × 100

資金運用・調達勘定の平均残高等

(単位：百万円)

項 目	2020年3月期			2021年3月期		
	平均残高	利息	利回り	平均残高	利息	利回り
資金運用勘定	45,510	307	0.67%	43,287	258	0.59%
国内業務	45,510	307	0.67%	43,287	258	0.59%
国際業務	-	-	-	-	-	-
資金調達勘定	13,733	0	0.00%	13,298	1	0.00%
国内業務	13,733	0	0.00%	13,298	1	0.00%
国際業務	-	-	-	-	-	-
資金運用収支・資金粗利轄		307	0.67%		256	0.58%
国内業務		307	0.67%		256	0.58%
国際業務		-	-		-	-

(注) 貸出金の取扱残高はありません。

受取利息・支払利息の増減

(単位：百万円)

項 目	2020年3月期			2021年3月期		
	残高による増減	利率による増減	純増減	残高による増減	利率による増減	純増減
受取利息	△ 18	△ 14	△ 33	△ 26	△ 22	△ 49
国内業務	△ 18	△ 14	△ 33	△ 26	△ 22	△ 49
国際業務	-	-	-	-	-	-
支払利息	△ 0	0	△ 0	△ 0	△ 0	△ 0
国内業務	△ 0	0	△ 0	△ 0	△ 0	△ 0
国際業務	-	-	-	-	-	-

(注) 1. 残高および利率の増減要因が重なる部分については、両者の増減割合に応じて按分しております。
 2. 受取利息および支払利息については、一部について業務別に増減を相殺しているため、国内業務と国際業務の合計額が合計欄と一致しない場合があります。

利益率

(単位：%)

項 目	2020年3月期	2021年3月期
総資産経常利益率	3.11	3.78
資本経常利益率	4.42	5.39
総資産当期純利益率	2.22	2.67
資本当期純利益率	3.16	3.80

- (注) 1. 総資産経常(当期純)利益率 = 経常(当期純)利益 / 総資産平均残高 × 100
 2. 資本経常(当期純)利益率 = 経常(当期純)利益 / 純資産勘定平均残高 × 100

営業経費の内訳

(単位：百万円)

科 目	2020年3月期	2021年3月期
給料・手当	1,598	1,711
役員退職慰労金	27	25
退職給付費用	89	79
福利厚生費	219	239
減価償却費	525	549
土地建物機械賃借料	159	211
営繕費	2	1
消耗品費	61	152
給水光熱費	3	7
旅費	103	11
通信費	30	44
広告宣伝費	1	1
諸会費・寄付金・交際費	39	19
租税公課	207	231
その他	676	763
合 計	3,746	4,049

有価証券の状況

有価証券の種類別残高

(単位：百万円)

種 類	2020年3月期		2021年3月期	
	期末残高	平均残高	期末残高	平均残高
国 債	-	3,108	-	-
国内業 務	-	3,108	-	-
国際業 務	-	-	-	-
地 方 債	15,798	15,174	15,806	15,800
国内業 務	15,798	15,174	15,806	15,800
国際業 務	-	-	-	-
社 債	2,999	3,000	3,001	3,000
国内業 務	2,999	3,000	3,001	3,000
国際業 務	-	-	-	-
株 式	4,420	4,420	4,422	4,421
国内業 務	4,420	4,420	4,422	4,421
国際業 務	-	-	-	-
そ の 他 の 証 券	74	42	89	99
国内業 務	74	42	89	99
国際業 務	-	-	-	-
合 計	23,294	25,746	23,319	23,321
国内業 務	23,294	25,746	23,319	23,321
国際業 務	-	-	-	-

有価証券の種類別・残存期間別残高

(単位：百万円)

種 類	2020年3月期					
	1年以内	1年超5年以内	5年超10年以内	10年超	期間の定めのないもの	合計
債 券	-	18,798	-	-	-	18,798
国 債	-	-	-	-	-	-
地 方 債	-	15,798	-	-	-	15,798
社 債	-	2,999	-	-	-	2,999
株 式	-	-	-	-	4,420	4,420
そ の 他 の 証 券	-	-	74	-	-	74
合 計	-	18,798	74	-	4,420	23,294

(単位：百万円)

種 類	2021年3月期					
	1年以内	1年超5年以内	5年超10年以内	10年超	期間の定めのないもの	合計
債 券	1,500	17,308	-	-	-	18,808
国 債	-	-	-	-	-	-
地 方 債	-	15,806	-	-	-	15,806
社 債	1,500	1,501	-	-	-	3,001
株 式	-	-	-	-	4,422	4,422
そ の 他 の 証 券	-	-	89	-	-	89
合 計	1,500	17,308	89	-	4,422	23,319

有価証券の時価等情報

その他有価証券で時価のあるもの

(単位：百万円)

種 類	2020年3月期						2021年3月期					
	取得原価	貸借対照表計上額	評価差額	評価差額		取得原価	貸借対照表計上額	評価差額	評価差額			
				うち益	うち損				うち益	うち損		
債 券	18,800	18,798	△ 1	2	3	18,800	18,808	7	7	0		
国 債	-	-	-	-	-	-	-	-	-	-		
地 方 債	15,800	15,798	△ 1	1	3	15,800	15,806	6	6	0		
社 債	3,000	2,999	△ 0	0	0	3,000	3,001	1	1	-		
そ の 他 の 証 券	100	74	△ 25	-	25	99	89	△ 9	-	9		
合 計	18,900	18,873	△ 26	2	29	18,899	18,897	△ 1	7	9		

時価評価されていない有価証券の内容および貸借対照表計上額

(単位：百万円)

種 類	2020年3月期	2021年3月期
関連法人等株式 非上場株式	240	240
その他有価証券 非上場株式	4,180	4,182

金銭の信託の時価等情報

(単位：百万円)

種 類	2020年3月期					2021年3月期				
	取得原価	貸借対照 表計上額	評価差額			取得原価	貸借対照 表計上額	評価差額		
				うち益	うち損				うち益	うち損
その他の金銭の信託	1	1	-	-	-	1	1	-	-	-

信託業務の状況

信託財産残高表

(単位：百万円)

資 産	2020年3月期	2021年3月期	負 債	2020年3月期	2021年3月期
貸 出 金	234,676	247,045	指 定 金 銭 信 託	509	558
有 価 証 券	59,283	41,760	特 定 金 銭 信 託	21,519	25,208
信 託 受 益 権	3,560,610	3,702,130	年 金 信 託	25,719	8,081
受 託 有 価 証 券	5,147,371	4,866,074	投 資 信 託	1,708,238	1,750,114
金 銭 債 権	1,354,302	1,715,358	金 銭 信 託 以 外 の 金 銭 の 信 託	2,531,100	2,918,053
有 形 固 定 資 産	45,287	43,069	有 価 証 券 の 信 託	7,645,684	7,043,015
そ の 他 債 権	624	505	金 銭 債 権 の 信 託	1,383,323	1,742,501
銀 行 勘 定 貸	16,274	11,328	土 地 及 び そ の 定 着 物 の 信 託	46,433	44,104
現 金 預 け 金	2,944,099	2,904,363			
資 産 合 計	13,362,530	13,531,637	負 債 合 計	13,362,530	13,531,637

信託財産残高表注記（2021年3月期）

- 記載金額は百万円未満を切り捨てて表示しております。
- 信託受益権には、資産管理を目的として再信託を行っている金額3,143,232百万円を含んでおります。
- 元本補てん契約のある信託については、取扱残高はありません。

金銭信託の信託期間別の元本残高

(単位：百万円)

	1年未満	1年以上2年未満	2年以上5年未満	5年以上	その他	合計
2020年3月期	19,414	-	-	518	-	19,930
2021年3月期	23,321	-	-	558	-	23,879

◇金銭信託にかかる貸出金、財産形成給付信託、貸付信託の取扱残高はありません。

自己資本の充実の状況（単体・国内基準）

自己資本比率等の状況

(1) 経営の健全性の確保と自己資本の充実

当社では、多様化・高度化するお客様のニーズに的確かつ良質な信託サービスの提供でお応えするため、「経営管理態勢の充実・高度化」を経営上の重要課題と位置付け、リスク管理態勢の一層の強化に取り組んでおります。こうした取り組みにより、2021年3月末における自己資本比率は139.16%となり、国内基準で求められる最低所要自己資本比率4%を大きく上回っております。

当社の資本金は、株主である農林中央金庫の100%出資により調達（200億円）しており、自己資本比率の算出は、金融庁告示等に基づく適正な算出プロセスにより行っております。また、これに基づき、信用リスク、市場リスクおよびオペレーショナル・リスクに対応した十分な自己資本の維持および適切な管理を行っております。

(2) 自己資本の構成

(単位：百万円)

	2020年3月期	2021年3月期
コア資本に係る基礎項目（1）		
普通株式又は強制転換条項付優先株式に係る株主資本の額	33,355	33,355
うち、資本金及び資本剰余金の額	20,000	20,000
うち、利益剰余金の額	16,461	14,630
うち、自己株式の額（△）	-	-
うち、社外流出予定額（△）	3,106	1,275
うち、上記以外に該当するものの額	-	-
普通株式又は強制転換条項付優先株式に係る新株予約権の額	-	-
コア資本に係る基礎項目の額に算入される引当金の合計額	-	-
うち、一般貸倒引当金コア資本算入額	-	-
うち、適格引当金コア資本算入額	-	-
適格旧非累積的永久優先株の額のうち、経過措置によりコア資本に係る基礎項目の額に含まれる額	-	-
適格旧資本調達手段の額のうち、経過措置によりコア資本に係る基礎項目の額に含まれる額	-	-
公的機関による資本の増強に関する措置を通じて発行された資本調達手段の額のうち、経過措置によりコア資本に係る基礎項目の額に含まれる額	-	-
土地再評価額と再評価直前の帳簿価額の差額の45%に相当する額のうち、経過措置によりコア資本に係る基礎項目の額に含まれる額	-	-
コア資本に係る基礎項目の額	(A) 33,355	33,355
コア資本に係る調整項目（2）		
無形固定資産（モーゲージ・サービシング・ライセンスに係るものを除く。）の額の合計額	1,354	1,578
うち、のれんに係るものの額	-	-
うち、のれん及びモーゲージ・サービシング・ライセンスに係るもの以外の額	1,354	1,578
繰延税金資産（一時差異にかかるものを除く。）の額	-	-
適格引当金不足額	-	-
証券化取引に伴い増加した自己資本に相当する額	-	-
負債の時価評価により生じた時価評価差額であって自己資本に算入される額	-	-
前払年金費用の額	-	-
自己保有普通株式等（純資産の部に計上されるものを除く。）の額	-	-
意図的に保有している他の金融機関等の対象資本調達手段の額	-	-
少数出資金融機関等の対象普通株式等の額	-	-
特定項目に係る10%基準超過額	-	-
うち、その他金融機関等の対象普通株式等に該当するものに関するものの額	-	-
うち、モーゲージ・サービシング・ライセンスに係る無形固定資産に関連するものの額	-	-
うち、繰延税金資産（一時差異に係るものに限る。）に関連するものの額	-	-
特定項目に係る15%基準超過額	-	-
うち、その他金融機関等の対象普通株式等に該当するものに関するものの額	-	-
うち、モーゲージ・サービシング・ライセンスに係る無形固定資産に関連するものの額	-	-
うち、繰延税金資産（一時差異に係るものに限る。）に関連するものの額	-	-
コア資本に係る調整項目の額	(B) 1,354	1,578
自己資本		
自己資本の額（A）-（B）	(C) 32,000	31,777
リスク・アセット等（3）		
信用リスク・アセットの額の合計額	11,818	12,218
資産（オン・バランス）項目	11,818	12,218
うち、経過措置によりリスク・アセットの額に算入される額の合計額	-	-
うち、他の金融機関等向けエクスポージャー	-	-
うち、上記以外に該当するものの額	-	-
オフ・バランス項目	-	-
CVAリスク相当額を8%で除して得た額	-	-
中央清算機関関連エクスポージャーに係る信用リスク・アセットの額	-	-
マーケット・リスク相当額の合計額を8%で除して得た額	-	-
オペレーショナル・リスク相当額の合計額を8%で除して得た額	9,722	10,616
信用リスク・アセット調整額	-	-
オペレーショナル・リスク相当額調整額	-	-
リスク・アセット等の額の合計額	(D) 21,540	22,834
自己資本比率		
自己資本比率（国内基準）=（C）/（D）×100	148.56%	139.16%
コア資本に係る基礎項目比率（国内基準）=（A）/（D）×100	154.84%	146.07%
単体総所要自己資本額=（D）×4%	861	913

- (注) 1. 「銀行法第14条の2の規定に基づき、銀行がその保有する資産等に照らし自己資本の充実の状況が適当であるかどうかを判断するための基準（平成18年金融庁告示第19号。以下「自己資本比率告示」という。）」に基づき算出しております。
2. 当社は、信用リスク・アセット額の算出にあたっては標準的手法を、オペレーショナル・リスク相当額の算出にあたっては粗利益配分手法を採用しております。
3. マーケット・リスク相当額不算入の特例を適用しております。

(3) 自己資本の充実度

所要自己資本の額

(単位：百万円)

項 目	2020年3月期		2021年3月期	
	エクスポージャー の期末残高	所要自己資本額	エクスポージャー の期末残高	所要自己資本額
信用リスク（標準的手法）	52,750	469	46,032	484
現 金	-	-	-	-
我が国の中央政府及び中央銀行向け	24,321	-	17,950	-
外国の中央政府・中央銀行向け	-	-	-	-
国際決済銀行等向け	-	-	-	-
我が国の地方公共団体向け	15,801	-	15,801	-
外国の中央政府等以外の公共部門向け	-	-	-	-
国際開発銀行向け	-	-	-	-
地方公共団体金融機構向け	-	-	-	-
我が国の政府関係機関向け	-	-	-	-
地方三公社向け	-	-	-	-
金融機関及び第一種金融商品取引業者向け	7,178	57	6,800	54
法人等向け	417	16	443	17
中小企業等向け及び個人向け	-	-	-	-
抵当権付住宅ローン	-	-	-	-
不動産取得等事業向け	-	-	-	-
3ヶ月以上延滞等	-	-	-	-
信用保証協会等による保証付	-	-	-	-
出 資 等	4,420	371	4,422	371
証券化（オリジネーターの場合）	-	-	-	-
証券化（オリジネーター以外の場合）	-	-	-	-
上記以外	611	24	614	41
リスク・ウェイトのみなし計算が適用される エクスポージャーに係る信用リスク	74	2	99	3
ルック・スルー方式	74	2	99	3
オペレーショナル・リスク（粗利益配分手法）	-	388	-	424
合 計	52,825	861	46,132	913

- (注) 1. 所要自己資本額＝リスク・アセットの額×4%
2. 「エクスポージャー」とは、資産（派生商品取引によるものを除く）、オフバランス取引および派生商品取引の与信相当額です。
3. 「証券化エクスポージャー」とは、原資産にかかる信用リスクを優先劣後構造のある2以上のエクスポージャーに階層化し、その一部または全部を第三者に移転する性質を有する取引にかかるエクスポージャーのことで、
4. 「上記以外」には、固定資産等が含まれます。

信用リスクに関する事項

(1) リスク管理の方針および手続の概要

当社は貸出業務を行っておらず、国債、地方債ならびに金融債を中心とした資本金運用のほか、日本銀行への預け金等金融機関取引が主たるものとなっております。金融機関取引については、「バンクシーリング管理要領」に基づき、バンクシーリングおよび個別与信額の設定により与信管理を実施しており、与信枠を年1回見直すほか、格付変更に応じた見直しを随時実施しております。バンクシーリング等の設定は、リスク管理会議の審議を経てリスク統括部担当役員が決定しています。このほか、「自己査定実施要領」に基づき年4回の自己査定を実施しております。

(2) 標準的手法に関する事項

当社では自己資本比率算出にかかる信用リスク・アセットの額は、金融庁告示に基づき「規制資本管理要綱」に定める標準的手法により算出しております。各エクスポージャーのリスク・ウェイトの判定にあたり使用する格付機関として、以下の適格格付機関を使用することとしております。

- ・株式会社格付投資情報センター（R&I）
- ・株式会社日本格付研究所（JCR）
- ・ムーディーズ・インベスターズ・サービス・インク（Moody's）
- ・S&Pグローバル・レーティング（S&P）
- ・フィッチ・レーティングス・リミテッド（Fitch）

なお、法人等向けエクスポージャーに一律100%のリスク・ウェイトを用いる特例を採用しています。

(3) 信用リスクに関するエクスポージャーの期末残高およびエクスポージャーの主な種類別の内訳

a 地域別

(単位：百万円)

	2020年3月期				2021年3月期			
	債券	現金預け金	その他	合計	債券	現金預け金	その他	合計
国内	18,800	26,727	7,214	52,741	18,800	19,833	7,381	46,015
国外	-	-	8	8	-	-	17	17
合計	18,800	26,727	7,223	52,750	18,800	19,833	7,399	46,032

- (注) 1. 信用リスクに関するエクスポージャーの残高は、リスク・ウェイトのみなし計算または信用リスク・アセットのみなし計算が適用されるエクスポージャー及び証券化エクスポージャーに該当するものを除きます。
2. 期末残高は当期のリスク・ポジションから大幅に乖離はしていません。

b 業種別

(単位：百万円)

	2020年3月期				2021年3月期					
	債券	現金預け金	その他	合計	債券	現金預け金	その他	合計		
法人	製造業	食料、パルプ・紙、化学	-	-	-	-	-	-	-	
		その他製造業	-	-	19	19	-	-	19	19
		小計	-	-	19	19	-	-	19	19
	非製造業	農業・林業・水産業	-	-	-	-	-	-	-	-
		建設業	-	-	-	-	-	-	-	-
		電気・ガス・熱供給・水道業	-	-	15	15	-	-	12	12
		情報通信業・運輸業	-	-	41	41	-	-	53	53
		卸売・小売業	-	-	-	-	-	-	-	-
		各種サービス業	-	-	8	8	-	-	18	18
		金融・保険業	3,000	2,440	6,207	11,647	3,000	1,930	6,340	11,270
その他非製造業等	15,800	24,286	930	41,017	15,800	17,903	955	34,659		
小計	18,800	26,727	7,204	52,731	18,800	19,833	7,379	46,013		
個人	-	-	-	-	-	-	-	-		
合計	18,800	26,727	7,223	52,750	18,800	19,833	7,399	46,032		

- (注) 1. 信用リスクに関するエクスポージャーの残高は、リスク・ウェイトのみなし計算または信用リスク・アセットのみなし計算が適用されるエクスポージャー及び証券化エクスポージャーに該当するものを除きます。
2. その他非製造業等には、中央政府、地方公共団体等を含みます。

c 残存期間別

(単位：百万円)

	2020年3月期				2021年3月期			
	債券	現金 預け金	その他	合計	債券	現金 預け金	その他	合計
1年以内	-	26,727	1,950	28,677	1,500	19,833	2,127	23,460
1年超3年以内	12,000	-	-	12,000	14,700	-	-	14,700
3年超5年以内	6,800	-	-	6,800	2,600	-	-	2,600
5年超7年以内	-	-	-	-	-	-	-	-
7年超10年以内	-	-	-	-	-	-	-	-
10年超	-	-	-	-	-	-	-	-
期限の定めのないもの	-	-	5,272	5,272	-	-	5,272	5,272
合計	18,800	26,727	7,223	52,750	18,800	19,833	7,399	46,032

(注) 信用リスクに関するエクスポージャーの残高は、リスク・ウェイトのみなし計算または信用リスク・アセットのみなし計算が適用されるエクスポージャー及び証券化エクスポージャーに該当するものを除きます。

(4) 3ヶ月以上延滞エクスポージャーまたはデフォルトしたエクスポージャーの期末残高

該当事項はありません。

(5) 一般貸倒引当金、個別貸倒引当金および特定海外債権引当勘定の期末残高および期中の増減額

該当事項はありません。

(6) 業種別の貸出金償却の額

該当事項はありません。

(7) リスク・ウェイトの区分ごとのエクスポージャー

(単位：百万円)

リスク・ウェイト区分 (%)	2020年3月期		2021年3月期	
		うち外部格付を 参照するもの		うち外部格付を 参照するもの
0%	40,122	-	33,751	-
10%	-	-	-	-
20%	7,178	3,000	6,800	3,000
35%	-	-	-	-
50%	-	-	-	-
75%	-	-	-	-
100%	2,209	-	1,960	-
150%	-	-	-	-
200%	-	-	-	-
250%	3,240	-	3,520	-
1250% (注) 2	-	-	-	-
上記以外	-	-	-	-
合計	52,750	3,000	46,032	3,000

(注) リスク・ウェイトのみなし計算または信用リスク・アセットのみなし計算が適用されるエクスポージャー及び証券化エクスポージャーに該当するものを除きます。

信用リスク削減手法に関する事項

現在、当社において該当する取引はありません。

派生商品取引および長期決済期間取引の取引相手のリスクに関する事項

現在、当社において該当する取引はありません。

証券化エクスポージャーに関する事項

現在、当社において該当する取引はありません。

オペレーショナル・リスクに関する事項

(1) リスク管理の方針および手続の概要

当社では、業務を遂行する際に発生するリスクのうち、市場リスク、信用リスク、流動性リスク以外の受動的に発生するリスクを「オペレーショナル・リスク」と定義し、「オペレーショナル・リスク管理要綱」を定めて管理しております。

オペレーショナル・リスクのうち、事務リスク、法務リスク、システムリスク、人的リスクおよび有形資産リスクの5つのリスク種類については、個別の管理に加えて、顕在化したリスクを捕捉し対応策を講じるための損失情報の収集・分析を行うとともに、潜在的なリスクおよびコントロール（統制）の状況に関して統一的な管理手法であるRCSA（Risk & Control Self-Assessment）により把握・分析し、リスクの管理・削減を図ることにより総合的なオペレーショナル・リスク管理および改善を行っております。このほか、事務リスクに関しては、「事務リスク管理要領」に基づく事務手続の整備ならびに自主点検等の日常的な取組みの実施、法務リスクに関しては、「コンプライアンス・マニュアル」の制定および従業員への周知、外部専門家（弁護士、税理士等）の有効活用、法令等遵守にかかる継続的な研修会の開催等により、各リスクの管理・削減に努めております。また、これら以外のリスク（情報漏洩等リスク、災害発生リスク等）についても、各管理要領に基づき、管理を行っております。

これらのリスク管理および改善の実施状況等については、内部管理等にかかる具体的な実践課題を盛り込み年度当初に策定されるリスク管理方針により定期的にレビューされ、経営層で構成されるリスク管理会議を経て、取締役会に報告されます。

(2) オペレーショナル・リスク相当額の算出に使用する手法

当社では、オペレーショナル・リスク相当額の算出にあたり、粗利益配分手法を採用しております。粗利益配分手法とは、1年間の粗利益を平成18年金融庁告示第19号別表第1に定める業務区分に配分し、当該業務区分に対応する掛け目を乗じた額の合計額の直近3年間の平均値をオペレーショナル・リスク相当額とする計算手法です。

銀行勘定における出資等または株式等エクスポージャーに関する事項

(1) リスク管理の方針および手続の概要

出資等または株式等エクスポージャーのリスク管理については、「自己査定実施要領」等に基づき管理を行っております。なお、当社は時価のある株式等は保有しておりません。時価を把握することが極めて困難と認められる株式等の会計上の評価については、移動平均法による原価法により行っております。

(2) 貸借対照表計上額等

(単位：百万円)

	2020年3月期		2021年3月期	
	貸借対照表計上額	時価	貸借対照表計上額	時価
上場株式等エクスポージャー	-	-	-	-
上記以外の株式等エクスポージャー	4,420	-	4,422	-

(3) 出資等または株式等エクスポージャーの売却および償却にかかる損益の額

該当事項はありません。

(4) 貸借対照表で認識され、かつ、損益計算書で認識されない評価損益の額

該当事項はありません。

(5) 貸借対照表および損益計算書で認識されない評価損益の額

該当事項はありません。

みなし計算を適用するエクスポージャーに関する事項

(1) リスク・ウェイトのみなし計算または信用リスク・アセットのみなし計算が適用されるエクスポージャーの額

(単位：百万円)

項目	2020年3月期	2021年3月期
	エクスポージャーの額	エクスポージャーの額
リスク・スルー方式	74	99
マニフェスト方式	-	-
蓋然性方式	-	-
フォールバック方式	-	-
計	74	99

金利リスクに関する事項

(1) リスク管理の方針および手続の概要

「金利リスク」とは、金融機関の保有する資産・負債のうち、市場金利に影響を受けるもの（債券等）が、金利の変動により価値が変動し損失を被るリスク等を指します。

当社の銀行勘定における資金運用は、現状、国債・地方債中心のポートフォリオ構成となっております。資金運用の基本的な方針等については、フロント部門の発議により経営層で構成する経営会議で協議され、運用状況についてはミドル部門が、市場リスク管理要綱に基づきモニタリングを行っています。モニタリング結果については、四半期ごとに経営層で構成するリスク管理会議に報告されます。

(2) 金利リスクの算定手法の概要

金利リスクの算出および管理については、国債等債券を対象に、市場金利が上下方向に100bp（1%）変動した時に受ける金利リスク量の計測およびヒストリカル・シミュレーション法（保有期間240日、信頼区間99.5%、観測期間750営業日）に基づくVaRの計測により実施しております。

IRRBB 1：金利リスク

(単位：百万円)

項番		△ EVE		△ NII	
		2020年3月期	2021年3月期	2020年3月期	2021年3月期
1	上方パラレルシフト	640	451	0	0
2	下方パラレルシフト	0	0	0	3
3	ステイープ化	64	0		
4	フラット化				
5	短期金利上昇				
6	短期金利低下				
7	最大値	640	451	0	3
		2020年3月期		2021年3月期	
8	自己資本の額	32,000		31,777	

報酬等に関する開示事項

1. 当社の対象役職員の報酬等に関する組織体制の整備状況に関する事項

(1) 「対象役職員」の範囲

開示の対象となる報酬告示に規定されている「対象役員」および「対象従業員等」（合わせて「対象役職員」）の範囲については、以下のとおりであります。

① 「対象役員」の範囲

対象役員は、当社の取締役および監査役であります。なお、社外取締役および社外監査役を除いております。

② 「対象従業員等」の範囲

当社では、対象役員以外の当社の役員および従業員のうち、「高額の報酬を受ける者」で当社の業務の運営または財産の状況に重要な影響を与える者等を「対象従業員等」として、開示の対象としております。

(ア) 「高額の報酬等を受ける者」の範囲

「高額の報酬等を受ける者」とは、「4. 当社の対象役職員の報酬等の種類、支払総額および支払方法に関する事項」記載の対象役員の「報酬等の総額」を同記載の「人数」により除すことで算出される「対象役員の平均報酬額」以上の報酬等を受ける者を指します。また、退職一時金につきましては、報酬等の金額から退職一時金の全額を一旦控除したものに「退職一時金を在職年数で除した金額」で足し戻した金額をもって、その者の報酬等の金額とみなし、「高額の報酬等を受ける者」の判断を行っております。

(イ) 「当社の業務の運営または財産の状況に重要な影響を与える者」の範囲

「当社の業務の運営または財産の状況に重要な影響を与える者」とは、その者が通常行う取引や管理する事項が、当社の業務の運営に相当程度の影響を与え、または取引等に損失が発生することにより財産の状況に重要な影響を与える者であり、資金運用部門、同統制部門に携わる者を対象として判断しております。

(2) 対象役員の報酬等の決定について

当社では、株主総会において役員報酬の総額（上限額）を決定しております。株主総会で決議された取締役の報酬の個人別の配分については、取締役会に一任されております。また、監査役の報酬の個人別の配分については、監査役の協議に一任されております。

(3) 報酬委員会等の構成員に対して払われた報酬等の総額および報酬委員会等の会議の開催回数

	開催回数 (2020年4月～2021年3月)
取締役会	1回

(注) 報酬等の総額については、報酬委員会等の職務執行にかかる対価に相当する部分のみを切り離して算出することができないため、報酬等の総額は記載しておりません。

2. 当社の対象役職員の報酬等の体系の設計および運用の適切性の評価に関する事項

(1) 報酬等に関する方針について

① 「対象役員」の報酬等に関する方針

役員の報酬等は、株主総会において決議された役員報酬限度額の範囲内で、取締役会にて決定しております。なお、監査役の報酬については、株主総会において決議された役員報酬限度額の範囲内で、社外監査役を含む監査役の協議により決定しております。

② 「対象従業員」の報酬等に関する方針

従業員の給与、賞与および退職金につきましては、当社における「給与規程」および「退職給与金規程」に基づき支払っております。

なお、これらの規程は、当社の全職員を対象に適用されるものであり、主として算定方法および支払時期について規定しております。

3. 当社の対象役職員の報酬等の体系とリスク管理の整合性ならびに報酬等と業績の連動に関する事項

対象役員等の報酬等の決定に当たっては、株主総会で役員全体の報酬総額が決議され、決定される仕組みになっております。リスク管理に悪影響を及ぼしたり、業績に過度に連動する報酬体系にはなっておりません。

4. 当社の対象役職員の報酬等の種類、支払総額および支払方法に関する事項

対象役職員の報酬等の総額（自 2020年4月1日 至 2021年3月31日）

区分	人数	報酬等の総額 (百万円)	報酬等の内訳		
			基本報酬・給与	賞与	退職慰労金
対象役員 (除く社外取締役・社外監査役)	6	99	99	-	-
対象従業員等	4	73	47	26	-

関連法人等の状況

名称	主たる営業所または 事務所の所在地・電話	事業の内容	設立年月日	資本金（百万円） 議決権の所有割合（%）
農林中金バリューインベストメンツ（株）	〒100-0011 東京都千代田区内幸町二丁目 2番3号 03-3580-2050	投資運用 投資助言	2014年10月2日	444 27.75

<事業の概況>

農林中金バリューインベストメンツ株式会社は、2007年に農林中央金庫（株式投資部）において開始され、2009年に農中信託銀行株式会社（企業投資部）に移管された長期厳選投資プロジェクトに端を発し、効率的資本配分による企業価値創造への寄与および市場変動に左右されない長期安定的リターン獲得による投資家・社会に対する持続的価値の提供を目的として、2014年に農中信託銀行株式会社から分離・独立して設立されました。設立以来、コアコンピタンス（競争優位性）である企業価値評価の知見を活かし、産業構造特性、競争優位性により持続的に企業価値を増大させることができる「構造的に強靱な企業®」の本源的価値への「長期厳選投資」を行うことで、顧客資産の着実な増大に寄与するとともに農林中央金庫グループの一員として高度で良質なサービスを提供してまいりました。

当年度の業容・業績について、投資運用・助言残高（時価ベース）は、前期比156,136百万円増の409,247百万円、当期損益は、委託者報酬が前期比491百万円増の544百万円、運用受託報酬が前期比245百万円増の499百万円、投資助言報酬が前期比1,145百万円増の2,826百万円となり、経常利益が前期比1,568百万円増の2,611百万円となりました。投資家からの新規および追加受託、株式相場上昇による純資産総額の増加、ベンチマーク対比アウトパフォーマンスによる成功報酬の計上により、残高・利益水準ともに前年度を大幅に上回っての着地となっております。

索引（法定開示項目一覧）

開示に関する項目（銀行法施行規則第十九条の二）

一 銀行の概況及び組織に関する次に掲げる事項		(4) 使途別（設備資金及び運転資金の区分をいう。）の貸出金 残高 ……………	該当なし
イ 経営の組織 ……………	4	(5) 業種別の貸出金残高及び貸出金の総額に占める割合 ……………	該当なし
ロ 持株数の多い順に十以上の株主に関する次に掲げる事項		(6) 中小企業等に対する貸出金残高及び貸出金の総額に占める 割合 ……………	該当なし
(1) 氏名 ……………	表紙裏	(7) 特定海外債権残高の五パーセント以上を占める国別の残高 ……	該当なし
(2) 各株主の持株数 ……………	表紙裏	(8) 国内業務部門並びに国際業務部門の区分ごとの預貸率の期 末値及び期中平均値 ……………	該当なし
(3) 発行済株式の総数に占める各株主の持株数の割合 ……………	表紙裏	有価証券に関する指標	
ハ 取締役及び監査役の氏名及び役職名 ……………	3	(1) 商品有価証券の種類別（商品国債、商品地方債、商品政府 保証債及びその他の商品有価証券の区分をいう。）の平均 残高 ……………	該当なし
ニ 会計参与の氏名又は名称 ……………	－	(2) 有価証券の種類別（国債、地方債、短期社債、社債、株式、 外国債券及び外国株式その他の証券の区分をいう。）の残 存期間別の残高 ……………	22
ホ 会計監査人の名称 ……………	表紙裏	(3) 国内業務部門及び国際業務部門の区分ごとの有価証券の種 類別（国債、地方債、短期社債、社債、株式、外国債券及 び外国株式その他の証券の区分をいう。）の平均残高 ……………	21
ヘ 営業所の名称及び所在地 ……………	表紙裏	(4) 国内業務部門並びに国際業務部門の区分ごとの預託率の期 末値及び期中平均値 ……………	該当なし
ト 当該銀行を所屬銀行とする銀行代理業者に関する事項 ……………	－	信託業務に関する指標	
チ 外国における法第二条第十四項各号に掲げる行為の受託者に関す る事項 ……………	－	(1) 信託財産残高表（注記事項を含む。） ……………	23
		(2) 金銭信託、年金信託、財産形成給付信託及び貸付信託（以 下「金銭信託等」という。）の受託残高 ……………	23
		(3) 元本補てん契約のある信託（信託財産の運用のため再信託 された信託を含む。）の種類別の受託残高 ……………	該当なし
		(4) 信託期間別の金銭信託及び貸付信託の元本残高 ……………	23
		(5) 金銭信託等の種類別の貸出金及び有価証券の区分ごとの運 用残高 ……………	該当なし
		(6) 金銭信託等に係る貸出金の科目別（証書貸付、手形貸付及 び割引手形の区分をいう。）の残高 ……………	該当なし
		(7) 金銭信託等に係る貸出金の契約期間別の残高 ……………	該当なし
		(8) 担保の種類別（有価証券、債権、商品、不動産、保証及び 信用の区分をいう。）の金銭信託等に係る貸出金残高 ……………	該当なし
		(9) 使途別（設備資金及び運転資金の区分をいう。）の金銭信 託等に係る貸出金残高 ……………	該当なし
		(10) 業種別の金銭信託等に係る貸出金残高及び貸出金の総額に 占める割合 ……………	該当なし
		(11) 中小企業等に対する金銭信託等に係る貸出金残高及び貸出 金の総額に占める割合 ……………	該当なし
		(12) 金銭信託等に係る有価証券の種類別（国債、地方債、短期 社債、社債及び株式その他の証券の区分をいう。）の残高 ……	該当なし
二 銀行の主要な業務の内容（信託業務の内容を含む） ……………	7～8		
三 銀行の主要な業務に関する事項として次に掲げるもの		四 銀行の業務の運営に関する次に掲げる事項	
イ 直近の事業年度における事業の概況 ……………	13	イ リスク管理の体制 ……………	9～10
ロ 直近の五事業年度における主要な業務の状況を示す指標		ロ 法令遵守の体制 ……………	10
(1) 経常収益 ……………	14	ハ 中小企業の経営の改善及び地域の活性化のための取組みの状況 ……	11
(2) 経常利益又は経常損失 ……………	14	ニ 次に掲げる場合の区分に応じ、それぞれ次に定める事項	
(3) 当期純利益若しくは当期純損失 ……………	14	(1) 指定紛争解決機関が存在する場合 当該銀行が法十二条の 三第一項第一号に定める手続実施基本契約を締結する措置 を講ずる当該手続実施基本契約の相手方である指定紛争解 決機関の商号又は名称 ……………	12
(4) 資本金及び発行済株式の総数 ……………	14	(2) 指定紛争解決機関が存在しない場合当該銀行の法十二条 の三第一項第二号に定める苦情処理措置および紛争解決措 置の内容 ……………	12
(5) 純資産額 ……………	14		
(6) 総資産額 ……………	14	五 銀行の直近の二事業年度における財産の状況に関する次に掲げる事項	
(7) 預金残高 ……………	14	イ 貸借対照表、損益計算書及び株主資本等変動計算書 ……………	15～17
(8) 貸出金残高 ……………	14	ロ 貸出金のうち次に掲げるものの額及びその合計額	
(9) 有価証券残高 ……………	14	(1) 破綻先債権に該当する貸出金 ……………	該当なし
(10) 単体自己資本比率 ……………	14	(2) 延滞債権に該当する貸出金 ……………	該当なし
(11) 配当性向 ……………	14	(3) 三カ月以上延滞債権に該当する貸出金 ……………	該当なし
(12) 従業員数 ……………	14		
(13) 信託報酬 ……………	14		
(14) 信託勘定貸出金残高 ……………	14		
(15) 信託勘定有価証券残高（(16)に掲げる事項を除く） ……………	14		
(16) 信託勘定電子記録簿有価証券表示権利等残高 ……………	14		
(17) 信託財産額 ……………	14		
ハ 直近の二事業年度における業務の状況を示す指標			
主要な業務の状況を示す指標			
(1) 業務粗利益、業務粗利益率、業務純益、実質業務純益、コ ア業務純益及びコア業務純益（投資信託解約損益を除く。） ……	20		
(2) 国内業務部門並びに国際業務部門の区分ごとの資金運用取 支、役務取引等取支、特定取引取支及びその他業務取支 ……	20		
(3) 国内業務部門並びに国際業務部門の区分ごとの資金運用勘 定並びに資金調達勘定の平均残高、利息、利回り及び資金 利ざや ……………	20		
(4) 国内業務部門並びに国際業務部門の区分ごとの受取利息及 び支払利息の増減 ……………	20		
(5) 総資産経常利益率及び資本経常利益率 ……………	21		
(6) 総資産当期純利益率及び資本当期純利益率 ……………	21		
預金に関する指標			
(1) 国内業務部門及び国際業務部門の区分ごとの流動性預金、 定期性預金、譲渡性預金その他の預金の平均残高 ……………	該当なし		
(2) 固定金利定期預金、変動金利定期預金及びその他の区分ご との定期預金の残存期間別の残高 ……………	該当なし		
貸出金等に関する指標			
(1) 国内業務部門並びに国際業務部門の区分ごとの手形貸付、 証書貸付、当座貸越及び割引手形の平均残高 ……………	該当なし		
(2) 固定金利及び変動金利の区分ごとの貸出金の残存期間別の 残高 ……………	該当なし		
(3) 担保の種類別（有価証券、債権、商品、不動産、保証及び 信用の区分をいう。）の貸出金残高及び支払承諾見返額 ……	該当なし		

(4) 貸出条件緩和債権に該当する貸出金	該当なし	ル 単体自己資本比率及び単体レバレッジ比率の算定に関する外部監査を受けている場合にはその旨	該当なし
ハ 元本補てん契約のある信託（信託財産の運用のため再信託された信託を含む。）に係る貸出金のうち破綻先債権、延滞債権、三ヶ月以上延滞債権及び貸出条件緩和債権に該当するものの額並びにその合計額	該当なし	六 報酬等に関する事項であって、銀行の業務の運営または財産の状況に重要な影響を与えるものとして金融庁長官が別に定めるもの	30～31
ニ 自己資本の充実の状況について金融庁長官が別に定める事項	24～29	七 事業年度の末日において、当該銀行が将来にわたって事業活動を継続するとの前提に重要な疑義を生じさせるような事象又は状況その他当該銀行の経営に重要な影響を及ぼす事象	該当なし
ホ 経営の健全性の状況について金融庁長官が別に定める事項	該当なし	2 外国銀行支店に係る銀行法第二十一条第一項前段に規定する内閣府令で定めるもの	-
ヘ 次に掲げるものに関する取得価額又は契約価額、時価及び評価損益			
(1) 有価証券	22		
(2) 金銭の信託	23		
(3) 第十三条の三第一項第五号に掲げる取引	該当なし		
ト 貸倒引当金の期末残高及び期中の増減額	該当なし		
チ 貸出金償却の額	該当なし		
リ 法第二十条第一項の規定により作成した書面について会社法第三百九十六条第一項による会計監査人の監査を受けている場合にはその旨	19		
ス 銀行が貸借対照表、損益計算書及び株主資本等変動計算書について金融商品取引法第九十三条の二の規定に基づき公認会計士又は監査法人の監査証明を受けている場合にはその旨	該当なし		

資産の査定に関する事項

(金融機能の再生のための緊急措置に関する法律施行規則) 対象となる債権その他の資産はありません。

索引（法定開示項目一覧）

開示に関する項目（銀行法施行規則第十九条の三）

一 銀行及びその子会社等の概況		二 銀行及びその子会社等の主要な業務に関する事項	
イ 銀行の概況及びその子会社等の主要な事業の内容及び組織の構成	7～8、31	イ 直近の事業年度における事業の概況	7～8、31
ロ 銀行の子会社等に関する次に掲げる事項		ロ 直近の五連結会計年度における主要な業務の状況を示す指標	該当なし
(1) 名称	31	三 直近の二連結会計年度における財産の状況に関する事項	該当なし
(2) 主たる営業所又は事務所の所在地	31	四 報酬等に関する事項であって、銀行の業務の運営または財産の状況に重要な影響を与えるものとして金融庁長官が別に定めるもの	30～31
(3) 資本金又は出資金	31	五 事業年度の末日において、当該銀行が将来にわたって事業活動を継続するとの前提に重要な疑義を生じさせるような事象又は状況その他当該銀行の経営に重要な影響を及ぼす事象	該当なし
(4) 事業の内容	31		
(5) 設立年月日	31		
(6) 銀行が保有する子会社等の議決権の割合	31		
(7) 銀行の一の子会社等以外の子会社等が保有する当該一の子会社等の議決権に占める割合	該当なし		

索引（自己資本の充実の状況に関する法定開示項目一覧）

単体自己資本比率を算出する銀行における事業年度の開示事項（銀行法施行規則第十九条の二第一項第五号ニに基づく平成二十六年金融庁告示第七号第十条第三項および第四項）

1 定性的な開示事項		2 定量的な開示事項	
一 自己資本調達手段の概要	24	一 自己資本の充実度に関する事項	25
二 銀行の自己資本の充実度に関する評価方法の概要	24	二 信用リスク（リスク・ウェイトのみなし計算または信用リスク・アセットのみなし計算が適用されるエクスポージャー及び証券化エクスポージャーを除く。）に関する事項	26～27
三 信用リスクに関する事項	26	三 信用リスク削減手法に関する事項	27
四 信用リスク削減手法に関するリスク管理の方針及び手続の概要	27	四 派生商品取引及び長期決済期間取引の取引相手のリスクに関する事項	28
五 派生商品取引及び長期決済期間取引の取引相手のリスクに関するリスク管理の方針及び手続の概要	28	五 証券化エクスポージャーに関する事項	28
六 証券化エクスポージャーに関する事項	28	六 マーケット・リスクに関する事項	該当なし
七 マーケット・リスクに関する事項	該当なし	七 銀行勘定における出資等又は株式等エクスポージャーに関する事項	28
八 オペレーショナル・リスクに関する事項	28	八 リスク・ウェイトのみなし計算または信用リスク・アセットのみなし計算が適用されるエクスポージャーの額	29
九 銀行勘定における出資等又は株式等エクスポージャーに関するリスク管理の方針及び手続の概要	28	九 金利リスクに関する事項	29
十 銀行勘定における金利リスクに関する事項	29		

